



INFORME D'AUDITORIA DELS COMPTES ANUALS DE L'EXERCICI 2023, EMÈS PER LA
INTERVENCIÓ GENERAL DE L'AJUNTAMENT DE BARCELONA, DEL CONSORCI DE
TURISME DE BARCELONA



Índex

I. Opinió.....	3
II. Fonament de l'opinió	3
III. Qüestions clau de l'auditoria	4
IV. Altra informació.....	5
V. Altres qüestions	5
VI. Responsabilitat del Comitè Executiu del Consorci en relació amb els comptes anuals	6
VII. Responsabilitats de l'auditor en relació amb l'auditoria dels comptes anuals	7
VIII. Informe sobre d'altres requeriments legals i reglamentaris.....	8
ANNEX I.- COMPTES ANUALS DE L'EXERCICI 2023	10

Al Consell General del CONSORCI DE TURISME DE BARCELONA

I. Opinió

La Intervenció General de l'Ajuntament de Barcelona, en ús de les competències que li són atribuïdes per l'article 29.3.a del Reial Decret Legislatiu 2/2004, de 5 de març, pel qual s'aprova el Text Refós de la Llei Reguladora de les Hisendes Local, ha auditat els comptes anuals del **CONSORCI DE TURISME DE BARCELONA** (en endavant, el Consorci o l'entitat, indistintament), que comprenen el balanç de situació a 31 de desembre de 2023, el compte del resultat econòmic-patrimonial, l'estat de canvis en el patrimoni net, l'estat de fluxos d'efectiu, l'estat de liquidació del pressupost i la memòria corresponents a l'exercici finalitzat en aquesta data.

En la nostra opinió, els comptes anuals adjunts expressen, en tots els aspectes significatius, la imatge fidel del patrimoni i de la situació financera de l'entitat a 31 de desembre de 2023, així com dels seus resultats i fluxos d'efectiu i de l'estat de liquidació del pressupost corresponents a l'exercici acabat en aquesta data, de conformitat amb el marc normatiu d'informació financera que resulta d'aplicació (el qual s'identifica en la Nota 3.1 de la memòria) i, en particular, amb els principis i criteris comptables i pressupostaris continguts en el mateix.

II. Fonament de l'opinió

Hem dut a terme la nostra auditoria de conformitat amb la normativa reguladora de l'activitat d'auditoria de comptes vigent en el Sector Públic a Espanya. Les nostres responsabilitats d'acord amb aquestes normes es descriuen més endavant, en la secció Responsabilitats de l'auditor en relació amb l'auditoria dels comptes anuals del nostre informe.

Som independents del Consorci de conformitat amb els requeriments d'ètica, inclosos els d'independència que són aplicables a la nostra auditoria dels comptes anuals per al Sector Públic a Espanya segons l'exigit per la normativa reguladora de l'activitat d'auditoria de comptes de dit Sector Públic.



Considerem que l'evidència d'auditoria que hem obtingut proporciona una base suficient i adequada per a la nostra opinió.

III. Qüestions clau de l'auditoria

Les qüestions clau de l'auditoria són aquelles que, segons el nostre judici professional, han sigut de la major significativitat en la nostra auditoria de comptes anuals del període actual. Aquestes qüestions han estat tractades en el context de la nostra auditoria dels comptes anuals en el seu conjunt, i en la formació de la nostra opinió sobre aquestes, i no expressem una opinió per separat sobre aquestes qüestions.

- Ingressos per vendes i despeses directes associades

Tal i com es descriu a la nota 1.3 la memòria adjunta, constitueix una de les activitats principals del Consorci, la promoció i foment del turisme i el comerç a la ciutat de Barcelona mitjançant activitats de promoció de l'oferta turística, cultural i comercial de Barcelona i el seu entorn, generant productes turístics i proporcionant serveis d'acollida als visitants.

Atès que la xifra dels ingressos per vendes és un indicador rellevant de l'activitat del Consorci, s'ha considerat una qüestió clau de l'auditoria revisar, de manera conjunta, el risc associat a la integritat dels ingressos per vendes d'aquests productes i les despeses directes associades a la seva adquisició.

En relació amb aquesta qüestió, els principals procediments d'auditoria que s'han dut a terme han estat els següents:

- Comprensió dels circuits associats a la gestió del ingressos per la comercialització de productes turístics.
- Conciliació dels saldos comptables amb les magnituds que es desprenen del programa de gestió dels ingressos per a l'exercici 2023.
- Proves de caràcter analític i substantiu per tal de revisar la seva integritat i la correcta imputació temporal dels ingressos i les despeses directes associats a aquests productes. Anàlisi, revisió i raonabilitat dels marges obtinguts de les operacions.



- Obtenció de confirmació de saldos i transaccions dels principals creditors o bé, realització de procediment alternatiu.
- Revisió que la informació inclosa en la memòria relativa als ingressos i despeses s'adequa a la requerida pel pla comptable que constitueix el seu marc normatiu d'aplicació.

IV. Altra informació

L'altra informació comprèn la informació sobre la presentació per activitats del compte del resultat econòmic patrimonial, els indicadors de financers, patrimonials i pressupostaris i sobre el cost de les activitats que es presenten a les notes 19, 25 i 26 de la memòria adjunta, la formulació de la qual és responsabilitat de l'òrgan de gestió de l'Entitat.

La nostra opinió d'auditoria sobre els comptes anuals no cobreix l'altra informació. La nostra responsabilitat sobre l'altra informació, de conformitat amb l'exigit per la normativa reguladora de l'activitat d'auditoria de comptes, consisteix en avaluar i informar sobre la concordança de l'altra informació amb els comptes anuals, a partir del coneixement de l'entitat obtingut a la realització de l'auditoria dels citats comptes i sense incloure informació diferent de la obtinguda com a evidència durant la mateixa. Així mateix, la nostra responsabilitat respecte l'altra informació consisteix en avaluar i informar de si el seu contingut i presentació són conformes a la normativa que resulta d'aplicació. Si, basant-nos en el treball que hem realitzat, concloem que existeixen incorreccions materials, estem obligats a informar al respecte.

Sobre la base del treball realitzat, segons el descrit en el paràgraf anterior no tenim res a informar respecte a l'altra informació. La informació que conté concorda amb la dels comptes anuals de l'exercici 2023, i el seu contingut i presentació són conformes a la normativa que resulta d'aplicació.

V. Altres qüestions

En l'execució dels treballs d'auditoria, la Intervenció General ha comptat amb la col·laboració d'AUREN AUDITORES, SP SLP - UNIAUDIT OLIVER CAMPS, SL – UTE, en virtut de



l'acord de la Comissió de Govern de l'Ajuntament de Barcelona de 9 de novembre de 2023 per a la realització de l'auditoria dels comptes anuals dels consorcis, fundacions i associacions del grup municipal. Els treballs s'han efectuat sota la direcció i supervisió de la Intervenció General seguint les disposicions establertes en la Norma Tècnica de relació amb auditors en l'àmbit del sector públic, aprovada en data 30 de desembre de 2020 per la Intervenció General de l'Administració de l'Estat.

La Intervenció General de l'Ajuntament de Barcelona ha elaborat el present informe sobre la base del treball realitzat per AUREN AUDITORES, SP SLP - UNIAUDIT OLIVER CAMPS, SL – UTE.

VI. Responsabilitat del Comitè Executiu del Consorci en relació amb els comptes anuals

El Comitè Executiu del Consorci és responsable de formular els comptes anuals adjunts, de forma que expressin la imatge fidel del patrimoni, de la situació financera i del resultat econòmic-patrimonial i de l'execució del pressupost del Consorci, de conformitat amb el marc normatiu d'informació financera aplicable a l'entitat a Espanya, i del control intern que considerin necessari per permetre la preparació de comptes anuals lliures d'incorrecció material, a causa de frau o error.

En la preparació dels comptes anuals, el Comitè Executiu és responsable de la valoració de la capacitat de l'entitat per continuar com a entitat en funcionament, revelant, segons correspongui, les qüestions relacionades amb l'entitat en funcionament i utilitzant el principi comptable d'entitat en funcionament, excepte si l'Ajuntament tingués la intenció de liquidar-la o de cessar les seves operacions, o bé no existeix cap altra alternativa realista.



VII. Responsabilitats de l'auditor en relació amb l'auditoria dels comptes anuals

Els nostres objectius són obtenir una seguretat raonable que els comptes anuals en el seu conjunt estan lliures d'incorrecció material, a causa de frau o error, i emetre un informe d'auditoria que conté la nostra opinió.

Seguretat raonable és un alt grau de seguretat però no garanteix que una auditoria realitzada de conformitat amb la normativa reguladora de l'activitat d'auditoria de comptes per al Sector Públic vigent a Espanya sempre detecti una incorrecció material quan existeixi. Les incorreccions poden tenir lloc per frau o error i es consideren materials si, individualment o de forma agregada, es pot preveure raonablement que influeixen en les decisions econòmiques que els usuaris prenen basant-se en els comptes anuals.

Com a part d'una auditoria de conformitat amb la normativa reguladora de l'activitat d'auditoria de comptes vigent per al Sector Públic a Espanya, apliquem el nostre judici professional i mantenim una actitud d'escepticisme professional durant tota l'auditoria. També:

- Identifiquem i valorem els riscos d'incorrecció material en els comptes anuals, a causa de frau o error, dissenyem i apliquem procediments d'auditoria per respondre a aquests riscos i obtenim evidència d'auditoria suficient i adequada per proporcionar una base per a la nostra opinió. El risc de no detectar una incorrecció material a causa de frau és més elevat que en el cas d'una incorrecció material a causa d'error, ja que el frau pot implicar col·lúsió, falsificació, omissions deliberades, manifestacions intencionadament errònies, o l'elusió del control intern.
- Obtenim coneixement del control intern rellevant per a l'auditoria amb la finalitat de dissenyar procediments d'auditoria que siguin adequats en funció de les circumstàncies, i no amb la finalitat d'expressar una opinió sobre l'eficàcia del control intern del Consorci.



- Avaluem si les polítiques comptables que s'apliquen són adequades i la raonabilitat de les estimacions comptables i la corresponent informació revelada pel Comitè Executiu.
- Concloem sobre si és adequada la utilització, per part de la Comitè Executiu, del principi comptable d'entitat en funcionament i, basant-nos en l'evidència d'auditoria obtinguda, concloem sobre si existeix o no una incertesa material relacionada amb fets o amb condicions que poden generar dubtes significatius sobre la capacitat del Consorci per continuar com a entitat en funcionament. Si concloem que existeix una incertesa material, es requereix que cridem l'atenció en el nostre informe d'auditoria sobre la corresponent informació revelada en els comptes anuals o, si aquestes revelacions no són adequades, que expressem una opinió modificada. Les nostres conclusions es basen en l'evidència de auditoria obtinguda fins a la data del nostre informe d'auditoria. No obstant això, fets o condicions futurs poden ser la causa que el Consorci deixi de ser una entitat en funcionament.
- Avaluem la presentació global, l'estructura i el contingut dels comptes anuals, inclosa la informació revelada, i si els comptes anuals representen les transaccions i els fets subjacents de manera que aconseguen expressar la imatge fidel.

Ens comuniquem amb la Comitè Executiu del Consorci en relació amb, entre d'altres qüestions, l'abast i el moment de realització de l'auditoria planificats i les troballes significatives de l'auditoria, així com qualsevol deficiència significativa del control intern que identifiquem en el transcurs de l'auditoria.

Entre les qüestions que han estat objecte de comunicació a la Comitè Executiu del Consorci, determinem les que han estat de la major significativitat en l'auditoria dels comptes anuals del període actual i que són, en conseqüència, les qüestions claus de l'auditoria.

VIII. Informe sobre d'altres requeriments legals i reglamentaris

Amb l'abast previst en la nostra auditoria de comptes, hem revisat determinats aspectes vinculats al compliment de la legalitat en les operacions efectuades pel en l'exercici 2023. Aquestes comprovacions s'han efectuat aplicant procediments d'auditoria consistents en la verificació del control intern aplicat, així com els procediments analítics i substantius previstos en la planificació del treball d'auditoria.



Hem assolit evidència suficient i adequada per a considerar que, amb els procediments aplicats, s'ha complert amb els aspectes més rellevants de la legalitat, en quant a la incidència d'aquesta en la informació financera.

Barcelona a data de la signatura electrònica

L'Interventor General



Antonio Muñoz Juncosa



ANNEX I.- COMPTES ANUALS DE L'EXERCICI 2023

CONSORCI DE TURISME DE BARCELONA

Comptes Anuals de l'exercici acabat el
31 de desembre de 2023

BALANÇ A 31 DESEMBRE DE 2023 I 2022

ACTIU	NOTES	31/12/2023	31/12/2022
A) ACTIU NO CORRENT		1.052.190,67	1.112.110,49
I. Immobilitzat intangible	8	0,00	0,00
2. Propietat industrial i intel·lectual		0,00	0,00
3. Aplicacions informàtiques		0,00	0,00
II. Immobilitzat material	5	946.092,25	1.007.138,35
1. Terrenys		107.701,44	107.701,44
2. Construccions		729.815,67	797.798,03
3. Infraestructures		97.057,25	97.057,25
5. Altre immobilitzat material		11.517,89	4.581,63
VI. Inversions financeres a llarg termini	10.1	106.098,42	104.972,14
1. Inversions financeres en patrimoni		53.026,42	51.900,14
4. Altres inversions financeres		53.072,00	53.072,00
B) ACTIU CORRENT		18.905.320,03	11.969.159,01
II. Existències	13	239.345,78	434.824,01
2. Mercaderies i productes acabats		239.345,78	434.824,01
III. Deutors i altres comptes a cobrar curt termini		8.592.150,07	5.109.275,39
1. Deutors per operacions de gestió	24.1	7.408.884,66	3.889.325,77
2. Altres comptes a cobrar	10.1	937.281,67	1.205.021,72
3. Administracions públiques	21.1	245.983,74	14.927,90
V. Inversions financeres a curt termini	10.1	5.132.302,53	137.824,80
2. Crèdits i valors representatius de deute		19.717,48	23.117,48
4. Altres inversions financeres		5.112.585,05	114.707,32
VII. Efectiu i altres actius líquids equivalents		4.941.521,65	6.287.234,81
2. Tresoreria	10.4	4.941.521,65	6.287.234,81
TOTAL ACTIU (A+B)		19.957.510,70	13.081.269,50

Les Notes 1 a 28 incloses a la Memòria adjunta, formen part del balanç a 31 de desembre de 2023 i 2022.

PASSIU	NOTA	31/12/2023	31/12/2022
A) PATRIMONI NET		3.831.800,61	642.839,64
I. Patrimoni		601.012,10	601.012,10
II. Patrimoni generat		3.119.363,76	-77.740,14
1. Resultats d'exercicis anteriors		-77.740,14	-2.843.379,79
2. Resultat de l'exercici		3.197.103,90	2.765.639,65
IV. Subvencions rebudes pendents imputació a resultats		111.424,75	119.567,68
B) PASSIU NO CORRENT		1.958.196,97	2.764.098,84
I. Provisions a llarg termini	16	1.958.196,97	2.416.691,71
II. Deutes a llarg termini		0,00	347.407,13
2. Deutes amb entitats de crèdit	11.1	0,00	347.407,13
C) PASSIU CORRENT		14.167.513,37	9.674.331,02
I. Provisions a curt termini		520.000,00	349.999,79
II. Deutes a curt termini		415.947,75	1.159.601,14
2. Deutes amb entitats de crèdit	11.1	407.612,63	1.142.000,00
4. Altres deutes		8.335,12	17.601,14
IV. Creditors i altres comptes a pagar curt termini		13.231.565,37	8.164.730,09
1. Creditors per operacions de gestió	24.1	12.070.676,13	6.976.843,42
2. Altres comptes a pagar	11.5	828.503,88	857.455,50
3. Administracions públiques	21.2	332.385,36	330.431,17
TOTAL PATRIMONI NET I PASSIU (A+B+C)		19.957.510,70	13.081.269,50

Les Notes 1 a 28 incloses a la Memòria adjunta, formen part del balanç a 31 de desembre de 2023 i 2022.

COMPTE DE RESULTATS ECONÒMIC PATRIMONIAL

COMPTE DEL RESULTAT ECONÒMIC PATRIMONIAL	31/12/2023	31/12/2022
2. Transferències i subvencions rebudes	14.760.682,71	9.289.077,59
a) De l'exercici	14.752.539,78	9.280.934,66
a.2) Transferències i subvencions	14.752.539,78	9.280.934,66
c) Imputació de subvencions per a actius corrents i altres	8.142,93	8.142,93
3. Vendes i prestacions de servei	39.743.095,56	31.065.147,54
a) Vendes	37.416.147,37	29.050.142,40
b) Prestació de serveis	2.326.948,19	2.015.005,14
A) TOTAL INGRESSOS DE GESTIÓ ORDINÀRIA (2+3)	54.503.778,27	40.354.225,13
8. Despeses de personal	-6.166.956,31	-5.693.605,52
a) Sous, salaris i assimilats	-4.709.229,96	-4.405.085,96
b) Càrregues socials	-1.457.726,35	-1.288.519,56
9. Transferències i subvencions concedides	-2.883.000,00	0,00
10. Aprovisionaments	-28.330.348,61	-22.453.794,85
a) Consum de mercaderies i altres aprovisionaments	-28.330.348,61	-22.453.794,85
11. Altres despeses de gestió ordinària	-13.757.050,08	-9.870.556,39
a) Subministrament i serveis exteriors	-13.743.991,86	-9.709.387,15
b) Tributs	-13.058,22	-96.131,18
c) Altres	0,00	-65.038,06
12. Amortització del immobilitzat	-131.348,08	-136.884,19
B) TOTAL DESPESES DE GESTIÓ ORDINÀRIA (8+9+10+11+12)	-51.268.703,08	-38.154.840,95
I. Resultat (estalvi o desestalvi) de la gestió ordinària (A+B)	3.235.075,19	2.199.384,18
14. Altres partides no ordinàries	214.753,51	623.141,19
a) Ingressos	214.753,51	623.141,19
II. Resultat de les operacions no financeres (I+14)	3.449.828,70	2.822.525,37
15. Ingressos financers	117.392,94	150.737,21
a) De participacions en instruments de patrimoni	1.126,28	13.800,54
a.2) En altres entitats	1.126,28	13.800,54
b) Altres actius i passius a valors raonable amb imputació en resultats	116.266,66	136.936,67
b.2) Altres	116.266,66	136.936,67
16. Despeses financeres	-283.205,30	-252.701,09
b) Altres	-283.205,30	-252.701,09
20. Deteriorament de valor, baixes i alienacions d'actius financers disponibles per la venda	-86.912,44	45.078,16
a) D'entitats del grup, multigrup i associades	0,00	-1.249,17
b) Altres	-86.912,44	46.327,33
III. Resultat de les operacions financeres (15+16+20)	-252.724,80	-56.885,72
IV. Resultat (estalvi o desestalvi) net del exercici (II + III)	3.197.103,90	2.765.639,65

Les Notes 1 a 28 incloses a la Memòria adjunta, formen part del compte del resultat economic patrimonial dels exercicis 2023 i 2022.

1. ESTAT TOTAL DE CANVIS EN EL PATRIMONI NET

	NOTES	I. Patrimoni	II. Patrimoni generat	IV. Subvencions rebudes	TOTAL
A) PATRIMONI NET AL FINAL DE L'EXERCICI 2022		601.012,10	-77.740,14	119.567,68	642.839,64
B) AJUSTOS PER CANVIS DE CRITERIS COMPTABLES I CORRECCIONS D'ERRORS		0,00	0,00	0,00	0,00
C) PATRIMONI NET INICIAL AJUSTAT DEL EXERCICI 2023 (A+B)		601.012,10	-77.740,14	119.567,68	642.839,64
D) VARIACIONS DEL PATRIMONI NET EXERCICI 2023			3.197.103,90	-8.142,93	3.188.960,97
1. Ingressos i despeses reconeguts en l'exercici			3.197.103,90	-8.142,93	3.188.960,97
2. Operacions patrimonials amb l'entitat o entitats propietàries					
3. Altres variacions del patrimoni net					
E) PATRIMONI NET AL FINAL DE L'EXERCICI 2023 (C+D)		601.012,10	3.119.363,76	111.424,75	3.831.800,61

2. ESTAT D'INGRESSOS I DESPESES RECONEGUDES

	NOTES	31/12/2023	31/12/2022
I. Resultat econòmic patrimonial		3.197.103,90	2.765.639,65
II. Ingressos i despeses reconeguts directament en el patrimoni net			
III. Transferències al compte del resultat econòmic patrimonial o al valor inicial de la partida coberta		-8.142,93	-8.142,93
IV. TOTAL ingressos i despeses reconeguts (I+II+III)		3.188.960,97	2.757.496,72

3. ESTAT D'OPERACIONS AMB L'ENTITAT O ENTITATS PROPIETÀRIES

a) OPERACIONS PATRIMONIALS AMB L'ENTITAT O ENTITATS PROPIETÀRIES

	NOTES	31/12/2023	31/12/2022
1. Aportació patrimonial dinerària		0,00	0,00
2. Aportació de béns i drets		0,00	0,00
3. Assumpció i condonació de passius financers		0,00	0,00
4. Altres operacions de l'entitat o entitats propietàries		0,00	0,00
5. (-) Devolució de béns i drets		0,00	0,00
6. (-) Altres devolucions de l'entitat o entitats propietàries		0,00	0,00
TOTAL		0,00	0,00

b) ALTRES APORTACIONS AMB L'ENTITAT O ENTITATS PROPIETÀRIES

	NOTES	31/12/2023	31/12/2022
I. Ingressos i despeses reconegudes directament al compte de resultats econòmic patrimonial (1+2+3)		14.300.612,10	8.701.953,09
1. Transferències i subvencions		14.382.539,78	8.776.542,28
1.1. Ingressos	15.1	14.382.539,78	8.776.542,28
1.2. Despeses		0	0
2. Prestacions de serveis i venda de béns		0	0
2.1. Ingressos		0	0
2.2. Despeses		0	0
3. Altres		-81.927,68	-74.589,19
3.1. Ingressos		0	0
3.2. Despeses		-81.927,68	-74.589,19
II. Ingressos i despeses reconeguts directament en el patrimoni net		0	0
1. Subvencions rebudes		0	0
2. Altres		0	0
TOTAL (I+II)		14.300.612,10	8.701.953,09

Les Notes 1 a 28 incloses a la Memòria adjunta, formen part de l'estat de canvis en el patrimoni net a 31 de desembre de 2023 i 2022.

ESTAT DE FLUXOS D'EFECTIU

	NOTES	31/12/2023	31/12/2022
I. FLUXOS D'EFECTIU DE LES ACTIVITATS DE GESTIÓ			
A) Cobraments:		55.604.113,50	42.365.924,87
2. Transferències i subvencions rebudes	15.1	14.786.340,20	12.302.244,91
3. Vendes i prestacions de serveis	15.3	40.228.103,47	29.645.393,31
5. Interessos i dividendes cobrats		114.657,42	55.525,20
6. Altres cobraments		475.012,41	362.761,45
B) Pagaments:		50.950.916,61	38.454.932,88
7. Despeses de personal		6.370.226,95	5.778.291,78
8. Transferències i subvencions concedides		2.883.000,00	
9. Aprovisionaments		26.381.983,99	22.034.231,88
10. Altres despeses de gestió		14.693.510,04	10.281.192,80
12. Interessos pagats	11.1	294.311,15	252.442,40
13. Altres pagaments		327.884,48	108.774,02
Fluxos nets d'efectiu per activitats de gestió (+A-B)		4.653.196,89	3.910.991,99
II. FLUXOS D'EFECTIU DE LES ACTIVITATS D'INVERSIÓ			
C) Cobraments:		21.885,23	14.612,52
2. Venta d'actius financers	10.1	21.885,23	14.612,52
D) Pagaments:		5.086.915,46	16.717,73
5. Compra d'inversions reals	5, 8	68.430,23	2.017,73
6. Compra d'actius financers	10.1	5.018.485,23	14.700,00
Fluxos nets d'efectiu per activitats d'inversió (+C-D)		-5.065.030,23	-2.105,21
III. FLUXOS D'EFECTIU DE LES ACTIVITATS DE FINANÇAMENT			
E) Augments en el patrimoni:			
F) Pagaments a l'entitat o entitats propietàries:			
G) Cobraments per emissió de passius financers:			
H) Pagaments per reemborsament de passius financers:		1.081.794,50	1.174.592,87
6. Obligacions i altres valors negociables	11.1	1.081.794,50	1.174.592,87
Fluxos nets d'efectiu per activitats de finançament (+E-F+G-H)		-1.081.794,50	-1.174.592,87
IV. FLUXOS D'EFECTIU PENDENTS DE CLASSIFICACIÓ			
I) Cobraments pendents d'aplicació		121.720,75	121.720,75
J) Pagaments pendents d'aplicació		227.793,50	227.793,50
Fluxos nets d'efectiu pendents de classificació (+I-J)		-106.072,75	-106.072,75
V. EFECTE DE LES VARIACIONS DELS TIPUS DE CANVI			
VI. INCREMENT/DISMINUCIÓ NETA DE L'EFECTIU I ACTIUS LÍQUIDS EQUIVALENTS A L'EFECTIU (I+II+III+IV+V)			
		-1.599.700,59	2.628.221,16
Efectiu i actius líquids equivalents a l'efectiu al inici de l'exercici		6.541.222,24	3.659.013,65
Efectiu i actius líquids equivalents a l'efectiu al final de l'exercici		4.941.521,65	6.287.234,81

ESTAT DE LIQUIDACIÓ DEL PRESSUPOST

I. LIQUIDACIÓ DEL PRESSUPOST DE DESPESES

SITUACIÓ DE DESPESES. PRESSUPOST D'EXERCICI CORRENT

Liquidació del pressupost de despeses (Resum General per Ap.Press. (IGAE; per orgànica/programa/econòmica))

CRÈDITS PRESSUPOSTARIS

Org.	Prog.	Econ.	Descripció	Inicials	Modificacions	Definitius	Despeses compromeses	Obligacions reconegudes netes	Pagaments	Obligacions pendents de pagament	Romanents de crèdit
01	4321	22600	Atencions protocol·laries i representatius	10.000,00	0,00	10.000,00	4.642,46	4.642,46	3.033,47	1.608,99	5.357,54
01	4321	22602	Accions promocionals	2.299.001,00	1.824.100,00	4.123.101,00	4.021.489,70	4.021.489,70	2.737.397,57	1.284.092,13	101.611,30
01	4321	22606	Reunions, conferències i cursos.	1.950.000,00	-308.692,80	1.641.307,20	1.591.269,16	1.591.269,16	1.339.290,44	251.978,72	50.038,04
01	4321	22607	Accions captació i promoció programa MICE	0,00	1.955.900,00	1.955.900,00	1.502.111,34	1.502.111,34	1.278.121,25	223.990,09	453.788,66
01	4321	22706	Estudis i treballs tècnics.	200.000,00	70.000,00	270.000,00	261.898,45	261.898,45	217.655,40	44.243,05	8.101,55
01	4321	23000	Dietes	60.000,00	0,00	60.000,00	46.765,98	46.765,98	46.765,98	0,00	13.234,02
01	4321	23001	Allotjaments viatges del personal	125.000,00	0,00	125.000,00	100.924,05	100.924,05	100.924,05	0,00	24.075,95
01	4321	23100	Locomoció	190.000,00	15.000,00	205.000,00	199.618,22	199.618,22	190.373,06	9.245,16	5.381,78
01	4321	24000	Despeses d'edició i distribució.de publicacions	65.000,00	40.000,00	105.000,00	96.878,29	96.878,29	44.520,94	52.357,35	8.121,71
01	4321	45390	Altres subvencions a societats mercantils, entitats públiques empres	0,00	3.183.000,00	3.183.000,00	2.883.000,00	2.883.000,00	2.883.000,00	0,00	300.000,00
02	4322	22107	Compra de mercaderies	25.582.499,00	2.300.000,00	27.882.499,00	27.793.422,97	27.793.422,97	26.381.983,99	1.411.438,98	89.076,03
02	4322	22709	Gestió productes turístics.	3.500.000,00	490.000,00	3.990.000,00	3.983.434,44	3.983.434,44	3.720.755,17	262.679,27	6.565,56
02	4322	22710	Gestió serveis d'atenció al turista	200.000,00	55.000,00	255.000,00	249.778,38	249.778,38	225.755,49	24.022,89	5.221,62
02	4322	22711	Altres despeses de gestió de productes i intermediació	300.000,00	306.000,00	606.000,00	603.455,43	603.455,43	453.316,97	150.138,46	2.544,57
02	4322	319	Altres despeses financeres	200.000,00	34.000,00	234.000,00	231.976,59	231.976,59	231.976,59	0,00	2.023,41
03	9201	13000	Retribucions personal laboral	5.040.000,00	0,00	5.040.000,00	4.691.973,86	4.691.973,86	4.691.973,86	0,00	348.026,14
03	9201	14700	Contribucions a plans prejubilacions	350.000,00	0,00	350.000,00	288.494,53	288.494,53	285.048,16	3.446,37	61.505,47
03	9201	16000	Seguretat Social.	1.386.000,00	0,00	1.386.000,00	1.321.824,64	1.321.824,64	1.321.824,64	0,00	64.175,36
03	9201	16200	Formació del personal.	25.000,00	0,00	25.000,00	22.233,25	22.233,25	22.233,25	0,00	2.766,75
03	9201	16300	Altres despeses socials	45.000,00	6.000,00	51.000,00	48.674,54	48.674,54	48.674,54	0,00	2.325,46
03	9201	20200	Arrendaments locals	506.000,00	50.000,00	556.000,00	549.206,60	549.206,60	549.206,60	0,00	6.793,40
03	9201	20300	Arrendaments màquines	15.000,00	0,00	15.000,00	11.380,88	11.380,88	9.718,70	1.662,18	3.619,12
03	9201	21200	Manteniment edificis	120.000,00	55.000,00	175.000,00	171.178,49	171.178,49	148.513,08	22.665,41	3.821,51
03	9201	21300	Manteniment maquinària i estris d'oficina	13.200,00	0,00	13.200,00	8.417,55	8.417,55	7.399,71	1.017,84	4.782,45
03	9201	21600	Mantenimnet equips informàtics	110.000,00	0,00	110.000,00	50.544,39	50.544,39	48.847,14	1.697,25	59.455,61

03	9201	22001	Material d'oficina no inventariable	35.000,00	0,00	35.000,00	29.620,64	29.620,64	27.902,46	1.718,18	5.379,36
03	9201	22002	Adquisició premsa, llibres i altres publicacions	2.500,00	3.000,00	5.500,00	4.052,92	4.052,92	3.907,92	145,00	1.447,08
03	9201	22101	Energia elèctrica	90.000,00	0,00	90.000,00	53.661,64	53.661,64	51.065,40	2.596,24	36.338,36
03	9201	22102	Aigua	4.400,00	0,00	4.400,00	3.042,99	3.042,99	3.042,99	0,00	1.357,01
03	9201	22201	Comunicacions telefòniques	165.000,00	0,00	165.000,00	114.248,40	114.248,40	113.134,41	1.113,99	50.751,60
03	9201	22202	Comunicacions postals	1.100,00	0,00	1.100,00	888,90	888,90	774,80	114,10	211,10
03	9201	223	Transports i missatgeria	55.000,00	0,00	55.000,00	49.005,60	49.005,60	43.218,15	5.787,45	5.994,40
03	9201	224	Assegurances	17.600,00	0,00	17.600,00	14.548,46	14.548,46	14.548,46	0,00	3.051,54
03	9201	225	Tributs.	25.000,00	110.000,00	135.000,00	125.794,37	125.794,37	125.794,37	0,00	9.205,63
03	9201	22610	Altres despeses generals	68.200,00	0,00	68.200,00	67.602,21	67.602,21	52.898,05	14.704,16	597,79
03	9201	22700	Neteja i acondicionament.	126.500,00	0,00	126.500,00	118.100,33	118.100,33	99.160,47	18.939,86	8.399,67
03	9201	22707	Assessories jurídiques i nòmines	230.000,00	0,00	230.000,00	226.441,28	226.441,28	159.431,88	67.009,40	3.558,72
03	9201	22712	Auditories	22.000,00	0,00	22.000,00	15.401,78	15.401,78	15.401,78	0,00	6.598,22
03	9201	310	Interessos.préstec ICF	65.000,00	8.000,00	73.000,00	62.334,56	62.334,56	62.334,56	0,00	10.665,44
03	9201	622	Inversió en infraestructures	0,00	100.000,00	100.000,00	62.630,03	62.630,03	60.863,43	1.766,60	37.369,97
03	9201	625	Mobiliari i utilitatge	5.000,00	0,00	5.000,00	0,00	0,00	0,00	0,00	5.000,00
03	9201	626	Equips informàtics	0,00	15.000,00	15.000,00	9.656,35	9.656,35	7.566,80	2.089,55	5.343,65
03	9201	640	Inversions de caràcter immaterial	1.000,00	0,00	1.000,00	0,00	0,00	0,00	0,00	1.000,00
03	9201	820	Préstecs a curt termini.	5.000,00	23.000,00	28.000,00	18.485,23	18.485,23	18.485,23	0,00	9.514,77
03	9201	910	Amortització de préstecs ICF	1.142.000,00	0,00	1.142.000,00	1.081.794,50	1.081.794,50	1.081.794,50	0,00	60.205,50
TOTAL				44.352.000,00	10.334.307,20	54.686.307,20	52.791.904,38	52.791.904,38	48.929.635,71	3.862.268,67	1.894.402,82

II. LIQUIDACIÓ DEL PRESSUPOST D'INGRESSOS

SITUACIÓ D'INGRESSOS. PRESSUPOST D'EXERCICI CORRENT

Liquidació del pressupost d'ingressos (Resum General per Ap.Press. (IGAE; per econòmica))

Previsions pressupostàries

Econ.	Descripció	Previsions inicials	Modificacions	Previsions definitives	Drets reconeguts	Drets anul.lats	Drets cancel.lats	Drets reconeguts nets	Recaptació neta	Drets pendents de cobrament	Excés / defecte previsió
30000	Venda productes i serveis on line	2.700.000,00	0,00	2.700.000,00	3.113.626,61	0,00	0,00	3.113.626,61	3.107.665,28	5.961,33	413.626,61
30001	Venda de productes i serveis CITB	20.700.000,00	840.000,00	21.540.000,00	21.775.643,88	0,00	0,00	21.775.643,88	21.752.213,49	23.430,39	235.643,88
30002	Venda altres serveis	300.000,00	0,00	300.000,00	77.638,71	0,00	0,00	77.638,71	52.067,62	25.571,09	-222.361,29
30003	Venda productes turístics	4.725.000,00	900.000,00	5.625.000,00	6.275.390,85	0,00	0,00	6.275.390,85	5.682.435,35	592.955,50	650.390,85
340	Gestió de Productes Turístics	4.800.000,00	1.110.000,00	5.910.000,00	6.173.847,32	0,00	0,00	6.173.847,32	5.764.502,20	409.345,12	263.847,32
35000	Quotes BCB	800.000,00	0,00	800.000,00	753.327,12	0,00	0,00	753.327,12	580.793,04	172.534,08	-46.672,88
35001	Quotes i reinversions BCB	1.280.000,00	0,00	1.280.000,00	874.087,89	0,00	0,00	874.087,89	835.506,86	38.581,03	-405.912,11
35002	Quotes Tickets i Barcelona Card	20.000,00	0,00	20.000,00	9.339,79	0,00	0,00	9.339,79	7.926,61	1.413,18	-10.660,21
36000	Patrocinis	150.000,00	0,00	150.000,00	114.811,45	0,00	0,00	114.811,45	75.325,00	39.486,45	-35.188,55
36001	Insercions publicitàries	170.000,00	0,00	170.000,00	213.201,38	0,00	0,00	213.201,38	97.917,56	115.283,82	43.201,38
36002	Participació a Fires i workshops	400.000,00	0,00	400.000,00	362.180,56	0,00	0,00	362.180,56	270.868,68	91.311,88	-37.819,44
40000	Aportacions Ajuntament de Barcelona	5.642.000,00	0,00	5.642.000,00	5.642.000,00	0,00	0,00	5.642.000,00	5.545.000,00	97.000,00	0,00
40001	Encomana i Observatori de Turisme de Barcelona	960.000,00	0,00	960.000,00	957.210,20	0,00	0,00	957.210,20	792.210,20	165.000,00	-2.789,80
40002	Aportacions extraordinàries per accions promocionals	1.300.000,00	740.000,00	2.040.000,00	2.754.000,00	0,00	0,00	2.754.000,00	2.420.000,00	334.000,00	714.000,00
40003	Aportació Gala Michelin, mobilitat sostenible i altres	0,00	1.481.307,20	1.481.307,20	840.000,00	0,00	0,00	840.000,00	840.000,00	0,00	-641.307,20
40005	Aportacions Copa America	0,00	2.783.000,00	2.783.000,00	2.783.000,00	0,00	0,00	2.783.000,00	2.783.000,00	0,00	0,00
46000	Aportacions Diputació de Barcelona	370.000,00	0,00	370.000,00	400.000,00	0,00	0,00	400.000,00	400.000,00	0,00	30.000,00
520	Interessos de comptes bancaris	25.000,00	0,00	25.000,00	114.657,42	0,00	0,00	114.657,42	114.657,42	0,00	89.657,42
534	Participació benefici CBT	0,00	0,00	0,00	1.609,24	0,00	0,00	1.609,24	0,00	1.609,24	1.609,24
7001	De l'administració general de l'entitat local.	0,00	0,00	0,00	5.500.000,00	0,00	0,00	5.500.000,00	0,00	5.500.000,00	5.500.000,00
820	Reintegrament de préstecs i avançaments concedits a cu	2.000,00	0,00	2.000,00	4.650,00	0,00	0,00	4.650,00	4.650,00	0,00	2.650,00
821	Reintegrament de préstecs i avançaments concedits a ll	8.000,00	0,00	8.000,00	17.235,23	0,00	0,00	17.235,23	17.235,23	0,00	9.235,23
87010	Romanent per a despeses amb finançament afectat	0,00	1.480.000,00	1.480.000,00	0,00	0,00	0,00	0,00	0,00	0,00	-1.480.000,00
87011	Romanent de tresoreria per finançament afectat	0,00	1.000.000,00	1.000.000,00	0,00	0,00	0,00	0,00	0,00	0,00	-1.000.000,00
	TOTAL	44.352.000,00	10.334.307,20	54.686.307,20	58.757.457,65	0,00	0,00	58.757.457,65	51.143.974,54	7.613.483,11	4.071.150,45

III. RESULTAT PRESSUPOSTARI

RESULTAT PRESSUPOSTARI a 31/12/2023

	DRETS RECONEGUTS NETS	OBLIGACIONS RECONEGUDES NETES	AJUSTOS	RESULTAT PRESSUPOSTARI
a. Operacions corrents	53.235.572,42	51.619.338,27		1.616.234,15
b. Operacions de capital	5.500.000,00	72.286,38		5.427.713,62
1. Total operacions no financeres (a+b)	58.735.572,42	51.691.624,65		7.043.947,77
c. Actius financers	21.885,23	18.485,23		3.400,00
d. Passius financers	0,00	1.081.794,50		-1.081.794,50
2. Total operacions financeres (c+d)	21.885,23	1.100.279,73		-1.078.394,50
I. RESULTAT PRESSUPOSTARI DE L'EXERCICI (I=1+2)	58.757.457,65	52.791.904,38		5.965.553,27
AJUSTOS:				
3. Crèdits gastats finançats amb romanent de tresoreria per a despeses grals.			0,00	
4. Desviacions de finançament negatiu de l'exercici			2.106.329,58	
5. Desviacions de finançament positiu de l'exercici			6.230.000,00	
II. TOTAL AJUSTOS (II=3+4-5)			-4.123.670,42	
RESULTAT PRESSUPOSTARI AJUSTAT (I+II)				1.841.882,85

MEMORIA

Exercici anual acabat el 31 de desembre de 2023

1. ORGANITZACIÓ I ACTIVITAT

1.1. Dades de caràcter socioeconòmic que contribueixen a la identificació de l'entitat

El CONSORCI DE TURISME DE BARCELONA es va constituir el 8 de setembre de 1993, fundat per l'Ajuntament de Barcelona, la Cambra Oficial de Comerç, indústria i Navegació de Barcelona i la Fundació per a la Promoció de Barcelona. El Consorci té personalitat jurídica diferenciada i amb patrimoni independent i la capacitat d'obrar necessària per al compliment de les seves finalitats. A més de les aportacions econòmiques fetes pels fundadors, l'Ajuntament de Barcelona, va aportar un fons de maniobra procedent de l'extingit Patronat de Turisme de Barcelona per destinar-lo a una campanya de promoció de la Ciutat de Barcelona.

El Consorci és una entitat amb personalitat jurídica pública i es regeix pels seus Estatuts i les disposicions legals aplicables. El Consorci està classificat en la categoria de sector no financer, segons el sistema europeu de comptes.

1.2. Norma de creació de l'entitat

El Consell General celebrat amb data 13 de gener de 2021 va aprovar uns nous estatuts pel Consorci, que han estat publicats al BOPB el 19 de novembre de 2021.

1.3. Activitat principal de l'entitat, el seu regim jurídic, econòmic-financer i de contractació

L'objectiu principal de Turisme de Barcelona és la promoció i foment del turisme i el comerç a la ciutat de Barcelona per tal d'incrementar la demanda i així rendibilitzar l'oferta turística i comercial de la ciutat, mitjançant activitats de promoció de l'oferta turística, cultural i comercial de Barcelona i el seu entorn, generant productes turístics i proporcionant serveis d'acollida als visitants.

A través de diferents línies d'actuació o programes, Turisme de Barcelona ofereix productes i serveis específics de la ciutat i el territori adreçats al ciutadà, al visitant individual i al sector turístic professional adaptant-se als diferents segments de mercat. Les principals funcions del Consorci són:

- Promoure activitats encaminades a incrementar la demanda turística i comercial
- Gestionar, promocionar i realitzar totes aquelles activitats ciutadanes que puguin beneficiar l'increment i la qualitat de l'oferta turística i comercial de Barcelona
- Promoure la presència activa de Barcelona en el mercat turístic, procurant la coordinació dels sectors interessats en el moment de turisme i del comerç.
- Afavorir, ajudar i possibilitar l'adequació de les estructures i dels serveis de l'oferta turística, donant suport i recolzament a la iniciativa privada del sector.
- Afavorir i promoure la celebració de convencions, reunions i activitats anàlogues, nacionals i internacionals, o a la ciutat de Barcelona.
- Potenciar el sector turístic en aquells aspectes relacionats amb l'allotjament, la restauració, les agències de viatges i les activitats culturals i d'oci.
- Estudiar els problemes turístics i comercials de la ciutat adoptant o proposant les mesures que es considerin més adients per solucionar-los.
- Elaborar el material de divulgació, publicitat i d'imatge necessari a fi de donar a conèixer els recursos de Barcelona per tal de fomentar la captació de visitants.
- Col·laborar amb altres entitats públiques o privades en la promoció de Barcelona, en benefici de l'atracció de visitants.
- Promoure i, en el seu cas, participar en concerts i convenis entre altes entitats públiques o privades, per al finançament de campanyes de promoció turística i comercial.

- Contribuir a la defensa dels recursos naturals i dels valors socio-culturals de la ciutat.
- Estudiar i analitzar la realitat turística de la ciutat, oferint la informació aconseguida al sector.
- Coordinar, dinamitzar i ajudar a tots els sectors interessats en el foment del turisme i molt especialment al sector comercial.
- Gestionar instal·lacions i equipaments d'interès turístic o d'interès per la ciutat.
- Aquelles altres que les entitats consorciades li puguin encarregar.

Els consorcis estan subjectes al règim de pressupostació, comptabilitat i control de l'Administració pública a la qual estiguin adscrits, sense perjudici de la seva subjecció al que preveu la Llei orgànica 2/2012, de 27 d'abril.

Amb l'entrada en vigor de la Llei 9/2017, de 8 de novembre, de Contractes del sector Públic, a partir del 9 de març de 2018, el Consorci com entitat del sector públic, que no és poder adjudicador, ha modificat les seves Instruccions Internes de Contractació, les quals han estat aprovades pel Comitè Executiu en data 5/2/2018 i posteriorment revisades pel mateix òrgan en data 4 d'octubre de 2019.

1.4. Descripció de les principals fonts d'ingressos i, si s'escau, taxes i preus públics percebuts.

Les principals fonts d'ingressos provenen de la comercialització de productes i serveis turístics a la ciutat de Barcelona. El detall dels principals ingressos de gestió ordinària han estat els següents:

Concepte	2023	%	2022	%
Comercialització de productes i serveis	31.242.300,05	57%	24.551.557,77	61%
Logística i venda de productes i serveis on-line	3.113.626,61	6%	2.195.624,56	5%
Productes i serveis gestionats a les Oficines de Turisme	21.775.643,88	40%	17.582.940,38	44%
Venda d'altres productes i serveis	77.638,71	0%	263.501,41	1%
Venda de productes turístics	6.275.390,85	12%	4.509.491,42	11%
Servei bus turístic	6.173.847,32	11%	4.498.584,63	11%
Publicitat, patrocini i accions promocionals	2.326.948,19	4%	2.015.005,14	5%
Aportacions institucionals	9.882.539,78	18%	4.276.542,28	11%
Aportacions taxa turística	4.500.000,00	8%	4.500.000,00	11%
Altres aportacions públiques	370.000,00	1%	490.000,00	1%

1.5. Consideració fiscal de l'entitat a l'efecte de l'impost de societats i, si s'escau, operacions subjectes a IVA i percentatge de prorata.

Impost de Societats:

El Consorci està subjecte a la tributació per l'Impost sobre Societats tributant pel règim fiscal especial d'entitats parcialment exemptes regulat al capítol XIV del Títol VII de la Llei 27/2014, de 27 de novembre, de l'Impost sobre Societats. D'acord amb aquest règim, la part de la base imposable que es correspon amb allò previst a l'article 110 de la Llei de l'Impost sobre Societats estarà exempta de l'impost. Per la resta de les rendes de l'activitat, estarà plenament subjecta i no exempta de l'impost, al tipus general del 25%. D'altra banda, en relació a la part de la base que no estigui exempta, el Consorci gaudeix de la bonificació del 99% de la quota per prestacions de serveis públics locals a la part de la quota íntegra que correspongui a la prestació de serveis municipals.

A data de tancament del present exercici resten pendents d'aplicar Bases Imposables Negatives pendents de d'exercicis anteriors compensar per un import total de 17.878.196,75 euros, i tenint en compte la pròpia Base Negativa de l'any en curs, l'import total pendent d'aplicar en exercicis futurs és de 18.623.204,99 euros. (17.878.196,75 euros a 31 de desembre de 2022).

El Consorci tant en el passat exercici com en el present, davant la probabilitat de no recuperar la totalitat de les bases imposables negatives, ha decidit, basant-se en el principi de prudència, no activar les bases imposables negatives pendents de compensar.

Impost sobre el Valor Afegit:

El Consorci desenvolupa activitats per les quals es troba subjecte, exempt i mixtes per les que s'aplica prorrata especial. De les activitats subjectes aplica gravamen d'IVA als tipus del 21%, 10% i 4%.

D'acord amb la sentència de 6 d'octubre de 2005 del TJCE, i com a conseqüència de la Resolució 2/2005 i la Instrucció 10/2005, el Consorci es dedueix la totalitat de l'IVA derivat de les activitats esmentades, no considerant en el denominador l'efecte de les aportacions i, per tant, no aplicant la regla de la prorrata. Segons la sentència, quan el subjecte passiu de l'IVA tingui sectors d'activitat diferenciats o apliqui la regla de prorrata especial, l'import de les aportacions s'inclouran en el denominador de la prorrata només quan el dret a la deducció no sigui ple i per cada activitat en concret. El Consorci ha aplicat una prorrata durant l'any 2023 del 77%. (igual que l'exercici 2022).

Estructura organitzativa bàsica, en els seus nivells polític i administratiu.

Els òrgans de govern i de gestió del Consorci són el Consell General i el Comitè Executiu:

- El Consell General, assumeix la més alta representació de "Turisme de Barcelona" està constituït per:
 - a) L'alcalde de la ciutat, que el presideix.
 - b) Un Vice-President primer, que és el President de la Cambra Oficial de Comerç, Indústria, Serveis i Navegació de Barcelona o, per delegació del mateix, un membre del Ple de la pròpia Cambra.
 - c) Un Vice-President segon designat per l'Alcalde d'entre els representants de la Corporació municipal en el propi Consell General.
 - d) Un Vice-President tercer designat pel President de la Fundació per a la Promoció de Barcelona, a proposta de la seva Junta Executiva, d'entre els membres de llur Patronat, amb l'acord de l'Alcalde de la ciutat.
 - e) Vint-i-sis vocals designats com segueix:
 - a. Onze representants designats per l'Excm. Ajuntament de Barcelona.
 - b. Dotze representants designats per la Cambra de Comerç, Indústria, Serveis i Navegació de Barcelona.
 - c. Tres patrons de la Fundació per a la Promoció de Barcelona, designats pel seu President, a proposta de la Junta Executiva, amb l'acord de l'Alcalde de Barcelona.
 - f) El Director Gerent del Consorci de Turisme de Barcelona, el Coordinador de l'Àrea d'Economia i Empreses de l'Ajuntament de Barcelona i el Director Gerent de la Cambra Oficial de Comerç, Indústria, Serveis i Navegació de Barcelona, amb veu però sense vot.

Corresponen al Consell General, a proposta del Comitè Executiu, les funcions:

- a) Proposar a les entitats consorciades modificacions dels Estatuts.
- b) Aprovar els pressupostos anuals d'ingressos i despeses i les seves corresponents liquidacions, sotmetent-los a les aprovacions que legalment procedeixin.

- c) Acordar l'emissió d'emprèstits i tota mena d'inversions, operacions de crèdit i qualsevol tipus de contractes o convenis de contingut econòmic, d'una quantia superior a tres-cents mil euros, o de durada superior a deu anys.
- d) Nomenar al Director General així com la seva remoció.
- e) Ratificar els nomenaments efectuats pel Comitè Executiu, als quals fa referència l'article 27.2, paràgraf 3r dels estatuts del Consorci, sense perjudici de l'eficàcia provisional dels nomenaments.

Són funcions del President del Consell General:

- a) Convocar, presidir, suspendre i aixecar les sessions, dirigir les seves deliberacions, així com aprovar l'Ordre del dia.
 - b) Posar el vistiplau a les Actes i certificacions dels acords del Consell General.
 - c) Vetllar pel compliment dels acords adoptats pel Consell encara que la seva execució correspongui al President del Comitè executiu.
- El Comitè Executiu és l'òrgan permanent de govern i administració del Consorci amb les més àmplies facultats en l'ordre jurídic i econòmic, llevat de les reservades al Consell General. Està constituït per:
 - a) El President, que és el de la Cambra Oficial de Comerç, Indústria, Serveis i Navegació de Barcelona, el qual pot delegar en un membre del Ple de la pròpia Cambra.
 - b) El Vice-President primer, que és el Vice-President segon del Consell General.
 - c) El Vice-President segon, que és el Vice-President tercer del Consell General.
 - d) Tres dels vocals representants de l'Ajuntament en el Consell General, designats per l'Alcalde.
 - e) Tres dels vocals designats per la Cambra Oficial de Comerç, Indústria, Serveis i Navegació de Barcelona, per formar part del Consell General, nomenats pel President de l'esmentada Corporació.
 - f) Un dels patrons de la Fundació per a la Promoció de Barcelona que formen part del Consell General, designat pel President d'aquella institució, amb l'acord de l'Alcalde de Barcelona.
 - g) El Director Gerent del Consorci de Turisme de Barcelona, el Coordinador de l'Àrea d'Economia i Empreses de l'Ajuntament de Barcelona i el Director Gerent de la Cambra Oficial de Comerç, Indústria, Serveis i Navegació de Barcelona, amb veu però sense vot.

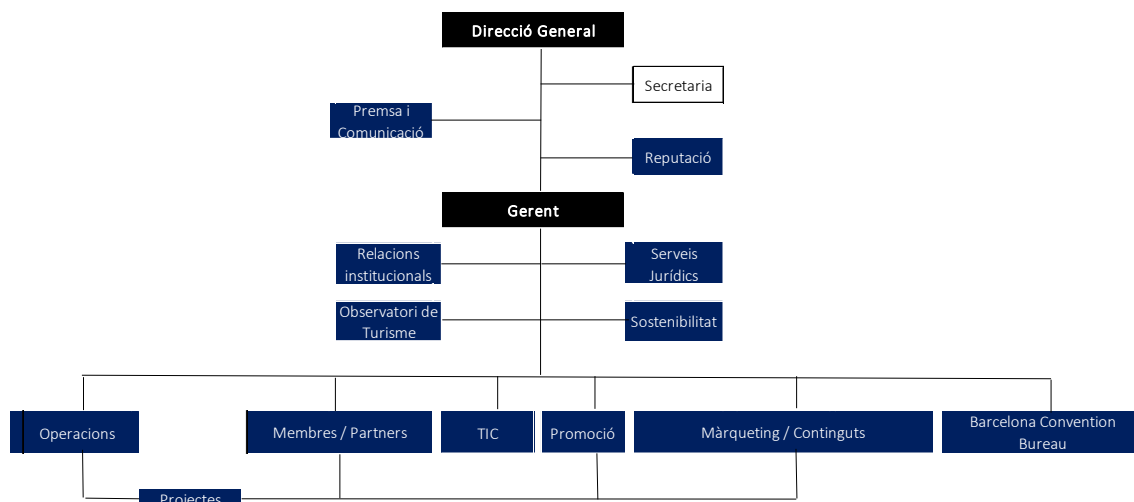
Correspon al Comitè Executiu les funcions, que a títol enunciatiu i no limitatiu, s'enumeren a continuació:

- a) Programar les activitats del Consorci.
- b) Regular l'ordenació interna del Consorci, la seva estructura funcional i la política general de personal i retribucions.
- c) Constituir comissions i ponències, fixar la seva composició, competència i durada i efectuar els nomenaments corresponents.
- d) Crear dins del marc del Consorci seccions específiques que facilitin una col·laboració i possibles aportacions finalistes per part del sector privat.
- e) Aprovar, encarregar i contractar la realització de projectes tècnics, obres, instal·lacions i prestació de serveis; acordar les inversions, emprèstits i operacions de crèdit que consideri convenients per a la bona marxa de la institució, amb la salvetat que es disposa en l'article 9è apartat 3 dels estatuts del Consorci.
- f) Formular i presentar a l'aprovació del Consell General els Pressupostos d'ingressos i despeses corresponents a cada exercici econòmic, tant ordinaris com extraordinaris, així com les liquidacions d'uns i altres.
- g) Acordar la compareixença davant les diferències d'Administracions, Corporacions, Tribunals, Audiències, Jutjats i altres Organismes, exercitant les accions i interposant els recursos que estimi convenients, i donar compte de tot això al Consell General.
- h) Proposar al Consell General la modificació dels estatuts.

Són funcions del President del Comitè Executiu:

- a) Representar al Consorci.
- b) Convocar, presidir, suspendre i aixecar les sessions, així com aprovar-ne l'ordre del dia.
- c) Posar el seu vist-i-plau a les Actes del Comitè i a les certificacions lliurades pel Consorci i signar els escrits oficials de la institució.
- d) Vetllar pel compliment dels acords del Comitè Executiu.
- e) Presidir, si ho estima convenient, qualsevol de les reunions de Comissions.
- f) Proposar al Comitè Executiu la constitució i composició de les Comissions i Ponències de les seves respectives competències i la distribució de treballs entre elles.
- g) Disposar tot quant consideri oportú per a la bona marxa del Consorci, així com per a la vigilància i protecció del seu patrimoni, gaudint, a tots els efectes, de les més àmplies facultats d'inspecció, vigilància i supervisió de tots els serveis i instal·lacions del Consorci i les seves manifestacions.
- h) Nomenar un auditor permanent als efectes establerts en l'article 26è dels estatuts.
- i) Ostentar la representació del Consorci per intervenir en tota mena de negocis jurídics, signant els documents públics o privats necessaris a tal fi.
- j) Ordenar els cobraments i pagaments, expedient els lliuraments i ordres sense altres limitacions que les derivades de les facultats conferides a l'Auditor permanent.
- k) Ordenar compres i contraure despeses, quan la quantia no excedeixi de seixanta mil euros per operació, donant-ne compte seguidament al Comitè Executiu.
- l) Formalitzar, previ acord del Comitè Executiu o en el seu cas, del Consell General, tota mena de préstecs i crèdits a curt o llarg termini, així com exercitar o oposar-se a l'exercici de qualsevol tipus d'accions.
- m) Obrir, seguir i cancel·lar, amb la signatura d'un altre membre del Comitè Executiu, comptes corrents a qualsevol Banc, Caixa d'Estalvis o en una altra entitat de crèdit, inclòs al Banc d'Espanya, retirar-ne cabals, lliurar, acceptar, endossar, prorrogar i renovar documents mercantils o de crèdit, en la forma i termes que sigui més oportuna, i percebre lliuraments d'Entitats Públiques, de l'Estat, la Província i el Municipi.

El següent organigrama mostra l'estructura administrativa o executiva del Consorci:



1.6. Nombre mig d'empleats actius durant l'exercici a 31 de desembre 2023 i 2022, de personal laboral, distingint per categories i gènere.

NOMBRE MIG D'EMPLEATS	Número mitjà d'empleats durant l'exercici 2023			Número mitjà d'empleats durant l'exercici 2022		
	Homes	Dones	TOTAL	Homes	Dones	TOTAL
Informadors	0	0	0	0	0	0
Personal laboral amb contracte temporal	0	0	0	0	0	0
Director General						
Gerent		1	1		1	1
Directors Area	3	2	5	2	2	4
Managers	3	5	8	4	4	8
Cap 1ª	2	11	13	1	10	11
Cap 2ª		6	6	1	5	6
Oficial 1ª	3	10	13	2	13	15
Oficial 2ª	2	3	5	3	3	6
Coordiandors	1	4	5	1	4	5
Comercial	1	1	2	1	1	2
Mossos Magatzem	1		1	1		1
Secretaria Direcció		1	1		1	1
Tecnics Informàtics	2		2	2		2
Informadors	12	46	58	12	44	56
Personal laboral fix	30	90	120	30	88	118
TOTAL	30	90	120	30	88	118

El nombre d'empleats a 31 desembre, els efectius del personal és:

NOMBRE D'EMPLEATS a 31 de desembre	Número d'empleats durant l'exercici 2023			Número d'empleats durant l'exercici 2022		
	Homes	Dones	TOTAL	Homes	Dones	TOTAL
Informador	0	0	0	0	0	0
Personal laboral amb contracte temporal	0	0	0	0	0	0
Director General						
Gerent		1	1		1	1
Directors Area	3	1	4	2	2	4
Managers	3	6	9	4	5	9
Cap 1ª	2	10	12	1	11	12
Cap 2ª		7	7	1	5	6
Oficial 1ª	4	11	15	2	13	15
Oficial 2ª	1	3	4	3	3	6
Coordiandors	1	4	5	1	4	5
Comercial	1	1	2	1	1	2
Mossos Magatzem	1		1	1		1
Secretaria Direcció		1	1		1	1
Tecnic Informàtic	2		2	2		2
Informadors	12	48	60	12	43	55
Personal laboral fix	30	93	123	30	89	119
TOTAL	30	93	123	30	89	119

1.7. Identificació, si s'escau, de l'entitat o entitats propietàries i percentatge de participació d'aquestes en el patrimoni de l'entitat comptable.

El Consorci té personalitat jurídica pròpia i està constituït per l'Ajuntament de Barcelona, la Cambra Oficial de Comerç, Indústria, Serveis i Navegació de Barcelona i la Fundació per la Promoció de Barcelona.

2. GESTIÓ INDIRECTA DE SERVEIS PÚBLICS, CONVENIS I ALTRES FORMES DE COL·LABORACIÓ

El Consorci no ha presta cap servei públic sota cap de les formes de gestió indirecta previstes a la normativa.

El Consorci manté diferents convenis de col·laboració amb altres entitats, en que s'autoritza l'ocupació d'espais per part del Consorci a fi d'efecte d'implementar i posar en servei punts d'informació turística, atenció turística, etc. per terminis anuals prorrogables. (Veure nota 5.2).

El Consorci no participa en cap activitat, la gestió del qual s'efectuï de forma conjunta amb altres organitzacions.

El Consorci no ha utilitzat cap altra forma de col·laboració públic-privada en la prestació dels seus serveis durant l'exercici.

3. BASES DE PRESENTACIÓ DELS COMPTES

3.1. Imatge fidel

Els comptes anuals s'han obtingut deis registres comptables tancats a 31 de desembre de 2023, i es presenten d'acord amb les disposicions legals vigents en matèria comptable, amb l'objecte de mostrar la imatge fidel del patrimoni i de la situació financera a la data esmentada, i del resultat econòmic-patrimonial, dels canvis en el patrimoni net, dels fluxos d'efectiu i del resultat de l'execució del pressupost de l'Entitat corresponents a l'exercici anual acabat a la mateixa data.

En aplicació de l'article 31 dels estatuts vigents i l'article 122 de la Llei 40/2015, de règim jurídic del sector públic, els comptes anuals de l'exercici 2023 han estat elaborats d'acord l'establert en la Ordre HAP/1781/2013, de 20 de setembre, per la qual s'aprova la Instrucció del model normal de comptabilitat local (en endavant, la IMNCL) i, en particular, amb els principis i criteris comptables i pressupostaris continguts en el mateix, que comprenen:

- El Balanç
- El Compte del resultat econòmic-patrimonial
- L'Estat de canvis en el patrimoni net
- L'Estat de fluxos d'efectiu
- L'Estat de Liquidació del Pressupost
- La Memòria

L'aplicació deis principis i criteris comptables està presidida per la consideració de la importància en termes relatius que aquests i els seus efectes poden presentar. Per consegüent, es admissible la no aplicació estricta d'algun d'aquests, sempre que la importància relativa, en termes quantitatius o qualitius de la variació constatada sigui escassament significativa i no alteri, per tant, la imatge fidel de la situació patrimonial i deis resultats. Les partides o els imports la importància relativa deis quals sigui escassament significativa poden aparèixer agrupats amb altres de similar naturalesa o funció.

No existeixen raons excepcionals per les quals, per assolir els objectius anteriors, no s'hagin aplicat disposicions legals en matèria comptable

3.2. Comparació de la informació

Els comptes anuals de l'exercici 2023 i 2022 s'han formulat mitjançant l'aplicació de criteris uniformes de valoració, agrupació i classificació, de manera que la informació que es presenta és homogènia i comparable.

3.3. Raons i incidència en els comptes anuals dels canvis en criteris de comptabilització correcció d'errors.

En el present exercici no s'han produït canvis de criteris ni ajustos relacionats com a conseqüència d'errors detectats en els comptes anuals d'exercicis anteriors.

3.4. Informació sobre canvis en estimacions comptables quan siguin significatius.

Els comptes anuals de l'exercici 2023 inclouen l'aplicació d'estimacions comptables rellevants així com la realització de judicis, estimacions i hipòtesis en el procés d'aplicació de polítiques comptables del Consorci per valorar les provisions de personal a llarg i curt termini que figuren registrat en ells.

Aquestes estimacions es referèixen, bàsicament, al càlcul dels costos dels acords amb els treballadors prejubilats i amb la Tresoreria General de la Seguretat Social pels quals s'ha estimat l'edat màxima de jubialció de 66 anys.

Tot i que les estimacions s'han realitzat en funció de la millor informació disponible en la data de formulació d'aquests comptes anuals sobre els fets analitzats, és possible que esdeveniments que puguin tenir lloc en el futur obliguin a modificar-les (a l'alça o a la baixa) en pròxims exercicis.

Qualsevol modificació en el futur d'aquestes estimacions s'aplicaria de forma prospectiva a partir del moment en que fos coneguda, sempre i quan millorés la qualitat de la informació presentada, reconeixent l'efecte del canvi en l'estimació realitzada en els corresponents comptes de pèrdues i guanys futurs.

3.5. Continuïtat futura de les activitats del Consorci.

a) Evolució de la situació patrimonial.

A 31 de desembre de 2023, el Consorci presenta un patrimoni net positiu de 3.831.800,61 euros, millorant la solvència que el 2022 havia revertit en positiu una situació provocada el 2011 amb la fallida de la inversió en Spannair que havia generat un dèficit patrimonial de 14,6 milions d'euros i que el any rera any, a excepció del 2021 degut a la provisió de les jubilacions, ha anat revertint.

Això confirma els arguments dels Òrgans de Govern del Consorci que reiteradament en exercicis anteriors havien posat de manifest en el sentit que mitiguaven i justificaven clarament la continuïtat del Consorci i per tant, no existeixen dubtes raonables respecte de la continuïtat futura de les seves activitats.

b) Efectes / situació generada per la pandèmia del COVID.

A partir de març del 2022 es va recuperar paulativament l'activitat turística i també la comercial vinculada al turisme, sent el mes d'abril el primer mes sense personal en ERTO, així com la posada en marxa del Bus Turístic i l'obertura dels punts d'informació vigents.

El 2023 practicaent es recupera l'activitat prèvia al Covid, amb uns ingressos de 54,5 milions d'euros, molt a prop dels 56,5 milions d'euros del 2019.

Respecte a les despeses, el capítol 1, han estat de 6.4 M€, en front als 7.3 M€ del 2019, sent les desvinculacions i les prejubilacions els factors principals de l'estalvi

En quan a la resta de despeses, les generals estan en línia amb les del 2019 i 2022, 2,8 M€. En quan a les despeses promocionals 7,7 M€, si estan per sobre tant del 2019 (3,9M€) com les del 2022 (4,8M€), dugut bàsicament a les aportacions a la FBCN (2.7 M€), canalitza les aportacions a la Copa America.

El Comitè Executiu del Consorci continua considerant plenament aplicable el principi de gestió continuada per formular els comptes anuals.

c) Prejubilacions i desvinculacions.

Degut a la situació econòmica resultant de la pandèmia, amb pèrdues d'ingressos, Turisme de Barcelona ha hagut de reduir l'estructura laboral per adaptar-la a les noves necessitats. Aquesta reconversió ha fet que la plantilla hagi passat de 150 persones a 31 de desembre del 2020 a 119 persones, que el 31 de desembre de 2022, mitjançant dos processos de desvinculació, que s'han materialitzat en 15 acomiadaments, 19 prejubilacions i 3 altes noves. A 31 de desembre de 2023, la plantilla era de 123 persones.

4. NORMES DE RECONeixEMENT I VALORACIÓ

Les principals normes de valoració utilitzades per l'Entitat en l'elaboració deis seus comptes anuals són els que es descriuen a continuació:

4.1. Immobilitzat material.

Criteris d'activació:

Son actius tangibles, mobles i immobles que:

- a) Posseeix l'Entitat per al seu ús en la producció o subministrament de béns i serveis o per als seus propis propòsits administratius.
- b) S'espera que tinguin una vida útil major a un any.

Valoració inicial

Les inversions en béns de l'immobilitzat material es valoren al seu cost. Això és el "preu d'adquisició", inclosos els impostos indirectes no recuperables associats a la compra, els costos d'adquisició directament relacionats amb la compra i els de posada en funcionament, si s'escau, o el "cost de producció" en aquells que han estat resultat de treballs propis.

Els terrenys i els edificis son actius independents i es comptabilitzen en tots els casos de forma diferenciada.

Els béns afluats com a conseqüència de la realització d'un inventari i físic son registrats pel seu valor raonable si no ha estat possible obtenir evidència del seu cost original. En aquest últim cas, juntament amb el seu cost es registra l'amortització acumulada que s'estima que s'ha produït fins al moment del registre.

Els béns rebuts en adscripció o cessió per un termini igual o superior a la vida econòmica del bé es registren pel seu valor raonable a la data de formalització de l'adscripció o cessió.

Respecte als costos d'ampliació, modernització o millora s'afegeixen a l'import del valor comptable de l'element a la finalització de l'actuació. L'amortització d'aquests costos es porta a terme per els anys restants d'amortització de l'element principal.

Capitalització de despeses financeres

No s'incorporen despeses financeres en el cost dels béns de l'immobilitzat material.

Valoració posterior

Amb caràcter general, els elements de l'immobilitzat material es valoren al seu cost, més els desemborsaments posteriors, menys l'amortització acumulada i les correccions valoratives per deteriorament.

Els actius subjectes a amortització se sotmeten a revisió sempre que algun succés o canvi en les circumstàncies pot implicar que el valor comptable no sigui recuperable. Les correccions valoratives per deteriorament es practiquen quan l'import recuperable de l'actiu (valor raonable) és inferior al seu valor net d'amortitzacions, i que succeeix, generalment, per: deteriorament físic sobrevingut, obsolescència accelerada o disminució del rendiment esperat inicialment. Els actius que han sofert una pèrdua per deteriorament se sotmeten a revisions regulars per si s'haguessin produït reversions de la pèrdua.

Els costos d'ampliació, modernització o millora s'incorporen a l'actiu com a major valor del bé quan suposen un augment de la seva capacitat, productivitat o allargament de la seva vida útil.

Els costos de grans reparacions, inspeccions o restauracions importants s'activen i s'amortitzen durant la vida útil d'aquestes. L'Entitat no sol portar a terme treballs amb personal propi que siguin susceptibles d'activació.

En cas que la propietat o ús d'un terreny exigeixi el desmantellament i rehabilitació de l'emplaçament, aquests costos s'activen i s'amortitzen en el període que es prevegi obtenir rendiments econòmics o potencial de servei del terreny.

Al tancament de l'exercici s'han avaluat els indicis de deteriorament dels elements dels immobilitzats portadors de rendiments econòmics futurs tenint en compte les següents circumstàncies:

- No hi ha hagut canvis significatius de l'entorn tecnològic o legal durant l'exercici o que s'espera que es produeixin a curt termini i que tinguin una incidència negativa al Consorci.
- No s'ha produït disminucions significatives del valor de mercat dels actius.
- No existeixen actius obsolets o deteriorats físicament que siguin significatius.
- No hi ha hagut canvis significatius respecte a la forma d'utilització dels actius durant l'exercici que tinguin una incidència negativa al Consorci.
- No hi ha evidències que fonamentin que el rendiment econòmic dels actius sigui significativament inferior a allò esperat.

Amortització

L'amortització dels elements que integren l'immobilitzat material es realitza de forma sistemàtica pel mètode lineal en funció de la vida útil estimada de cadascun d'ells. Les construccions adscrites o cedides en ús s'amortitzen en funció de la durada del contracte de cessió o adscripció. El procés d'amortització s'inicia en el moment de la posada en funcionament del bé, essent els anys de vida útil estimats els següents:

Element	Coefficient amortització
Construccions	3%, 5%, 10%, 20%, 25%
Instal·lacions i mobiliari	5%-10%
Equips tractament informàtic	33%
Vehicles	20%

4.2. Immobilitzat intangible

Els béns compresos en l'immobilitzat intangible es valoren al seu cost. Això és el "preu d'adquisició", inclosos els impostos indirectes no recuperables associats a la compra, els costos d'adquisició directament relacionats amb la compra i els de posada en funcionament.

Les correccions valoratives per deteriorament es practiquen quan l'import recuperable de l'actiu és inferior al seu valor net d'amortitzacions, i que succeeix, generalment, per obsolescència accelerada, o disminució del rendiment esperat inicialment.

S'amortitzen pel mètode lineal d'acord amb la vida útil estimada, que és de:

Element	Coefficient amortització
Propietat industrial	20%
Aplicacions informàtiques	33%

4.3. Arrendaments i altres operacions de naturalesa similar

S'entén com arrendament financer qualsevol acord, amb independència de la seva instrumentalització jurídica, que permet l'obtenció, a canvi d'un pagament o d'una sèrie de quotes, del dret a utilitzar un bé durant un període de temps determinat quan impliqui la transferència substancial deis riscos i avantatges inherents a la seva propietat.

Aquests béns es registren pel menor valor entre el valor raonable de l'actiu i el valor actual deis pagaments acordats, i es classifiquen d'acord amb la seva naturalesa (immobilitzat material, intangible, etc,...).

El Consorci no té arrendaments financers.

En el cas deis terrenys, amb edifici o sense, la part que li correspon de l'arrendament es registra com a despesa (arrendament operatiu) si no s'espera que la seva propietat passi a l'entitat un cop finalitzat el període d'arrendament.

4.4. Actius i passius financers

Els actius i passius financers deriven deis instruments financers, que són contractes que estableixen un dret per una de les parts (actiu financer) i una obligació (passiu financer) o un component del patrimoni net (instrument de patrimoni) per l'altra.

La seva classificació, valoració i comptabilització es realitza, bàsicament, segons la finalitat per la qual es mantenen o s'han emès.

a) Actius financers

Son actius financers els diners en efectiu, els instruments de capital o de patrimoni net d'una altra entitat i els drets de rebre efectiu o altre actiu financer d'un tercer o d'intercanviar amb un tercer actiu o passius financers en condicions potencialment favorables per l'entitat.

Els actius financers es classifiquen, a efectes de la seva valoració, en:

- Crèdits i partides a cobrar
- Actius financers a valor raonable amb canvis en resultats
- Inversions en el patrimoni d'entitats del grup, multigrup i associades

Crèdits i partides a cobrar

Inclouen:

- Els crèdits per operacions derivades de l'activitat habitual.
- Altres actius financers que generen fluxos d'efectiu d'import determinat i respecte dels quals s'espera recuperar tot el desemborsament, excepte per motius imputables al deteriorament creditici.
- Les operacions d'adquisició d'instruments de deute amb l'acord posterior de venda a un preu fix o al preu inicial més la rendibilitat normal del prestador.

Com a norma general, els crèdits i partides a cobrar amb venciment a curt termini es valoren, tant en el moment de reconeixement inicial com posteriorment, pel seu valor nominal, excepte que incorporin un interès contractual. La mateixa valoració es realitza amb els de venciment a llarg termini quan l'efecte d'actualitzar els fluxos no es significatiu. En cas contrari, es valoren pel seu valor raonable i posteriorment a cost amortitzat, reconeixent els interessos meritats en funció del seu tipus d'interès efectiu com a ingressos de l'exercici.

En tot cas, les fiances i els dipòsits constituïts es valoren sempre per l'import lliurat.

Actius financers a valor raonable amb canvis en resultats

Inclouen:

- Els actius financers amb negociació en un mercat actiu adquirits amb el propòsit de realitzar-los en el curt termini, excepte els adquirits amb l'acord de posterior venda a un preu fix o al preu inicial més la rendibilitat normal del prestador.
- Els derivats que no siguin contractes de garantia financera o hagin estat designats com a instruments de cobertura.

Es valoren en tot moment pel seu valor raonable, i els canvis que es produeixen en aquest s'imputen en el resultat de l'exercici.

Inversions en el patrimoni d'entitats del grup, multigrup i associades.

Inclouen les inversions en altres ens considerats del grup, multigrup o entitat associada, d'acord amb les Normes per a la formulació de comptes anuals consolidades en l'àmbit del sector públic aprovades en l'Ordre HAP/1489/2013, de 18 de juliol.

Es valoren pel seu cost que inclourà el cost dels drets preferents de subscripció, en cas d'adquisició.

Reconeixement

El reconeixement comptable dels actius financers es realitza a la data establerta en el contracte o acord a partir de la qual l'entitat adquireix el dret.

Com a norma general, els costos de les transaccions s'imputen al resultat de l'exercici, excepte quan la seva magnitud aconsella incorporar-los en el valor de l'actiu financer.

Deteriorament

En el cas dels crèdits i altres partides a cobrar, almenys al tancament de l'exercici, s'efectuen les revisions oportunes per detectar la necessitat de practicar correccions valoratives per deteriorament de valor, en cas d'evidència objectiva que no es cobraran els imports comptabilitzats en la seva integritat, així com la conveniència de revertir-les en aquells casos que ja no siguin procedents. Tant les correccions de valor com

les reversions es reconeixen en el compte de pèrdues i guanys.

El criteri adoptat per a calcular l'import dels drets de dubtós cobrament es el de dotar com a possibles insolvències els saldos pendents de cobrament vençuts a més d'un any. Com a regla general, no són objecte de deteriorament els crèdits a cobrar per aportacions atorgades per organismes públics, així com els garantits en els percentatges corresponents.

Les correccions valoratives de les inversions en el patrimoni d'entitats del grup, multigrup i associades amb negociació en un mercat actiu es practiquen per la diferència entre el seu valor comptable i el valor raonable calculat amb referència al mercat. Quan no es negocien en un mercat actiu, per a determinar l'import de la correcció es té en compte el patrimoni net de l'entitat participada corregit per les plusvàlues tàcites existents en la data de la valoració.

Baixa d'actius financers

Es registra la baixa d'un actiu financer o d'una part del mateix quan ha expirat o s'han transmès els drets sobre els fluxos d'efectiu que genera i els riscos i avantatges inherents a la seva propietat de forma substancial.

b) Passius financers

Els passius financers es classifiquen, a efectes de la seva valoració, en:

Passius financers a cost amortitzat

Inclouen els:

- Dèbits i partides a pagar per operacions derivades de l'activitat habitual.
- Deutes amb entitats de crèdit
- Altres dèbits i partides a pagar

Com a norma general, els dèbits i les partides a pagar amb venciment a curt termini sense interès contractual es valoren, tant en el moment del reconeixement inicial com posteriorment, pel seu valor nominal. La mateixa valoració es realitza amb els de venciment a llarg termini i els préstecs rebuts a llarg termini amb interessos subvencionats quan l'efecte global de no actualitzar els fluxos no es significatiu. En cas que sigui significatiu, es valoren inicialment pel valor actual dels fluxos d'efectiu a pagar, sobre una taxa equivalent a l'aplicable als pagaments ajornats i, posteriorment, a cost amortitzat, reconeixent els interessos meritats en funció del seu tipus d'interès efectiu com a ingressos de l'exercici.

En tot cas, les fiances i els dipòsits rebuts es valoren sempre per l'import rebut.

Passius financers a valor raonable amb canvis a resultats

Inclou els:

- Deutes representats en valors negociables emesos sense un acord de recompra a un preu fix o a un preu igual al d'emissió més la rendibilitat normal del prestador.
- Els derivats que no siguin contractes de garantia financera o hagin estat designats com a instrument de cobertura.

Es valoren inicialment pel seu valor raonable que, excepte evidència en contrari, serà el preu de la contraprestació rebuda, i els canvis que es produeixin en aquest s'imputen en el resultat de l'exercici, un cop imputats els interessos meritats, si escau.

Reconeixement

El reconeixement comptable dels passius financers es realitza a la data establerta en el contracte o acord a partir de la qual l'entitat contrau l'obligació. En les operacions de tresoreria formalitzades amb pòlissa de crèdit, les obligacions es contrauen amb la recepció de les successives disponibilitats de fons.

Baixes de passius financers

Com a norma general, es registra la baixa d'un passiu financer o d'una part del mateix quan l'obligació contraeta s'ha complert o cancel·lat. En cas de produir-se una diferència entre el valor comptable i la contraprestació lliurada, es reconeixerà en el resultat de l'exercici que tingui lloc.

c) Contractes de garanties financeres

Quan l'Entitat es l'emissora de la garantia ("avala"), es valora inicialment pel seu valor raonable, que equival a la prima rebuda mes, si s'escau, el valor actual de les primes a rebre. Posteriorment, es valora a cost amortitzat. Els interessos meritats es reconeixen com a ingressos de l'exercici en funció del tipus d'interès efectiu.

Quan és la receptora de la garantia ("es avalada"), els desemborsaments relacionats es reconeixen com una despesa d'explotació, sense perjudici de les corresponents periodificacions al tancament de l'exercici.

Finalment, si la garantia financera està directament relacionada amb una operació financera (per exemple, el tipus d'interès o la concessió del préstec depèn del seu atorgament), totes dues es consideren una sola operació financera i els desemborsaments derivats de la garantia s'inclouen en el càlcul del tipus d'interès efectiu de l'operació.

Les revisions de les garanties financeres emeses es practiquen individualment i, quan son catalogades com a dubtoses es provisionen.

4.5. Cobertures comptables

Són operacions destinades a cobrir un risc específic que pot tenir impacte en el compte del resultat o en l'estat de canvis en el patrimoni net, com a conseqüència de variacions en el valor raonable o en els fluxos d'efectiu d'una o diverses partides cobertes. En tot cas, cal advertir que l'entitat no acostuma a contractar aquest tipus d'instruments financers en el curs normal de les seves activitats.

4.6. Existències

Es valoren, inicialment, pel preu d'adquisició o el cost de producció.

El preu d'adquisició comprèn el consignat en factura, els impostos indirectes no recuperables més tots els costos necessaris per a la disposició del bé i el seu ús (Transports, aranzels, assegurances, etc.) deduïnt els descomptes, rebaixes i altres partides similars incorporats als nominals deis debits.

El cost de producció es determina afegint al preu d'adquisició deis materials consumits, els costos directes, i la part que raonablement correspongui deis indirectes.

Posteriorment, amb la seva incorporació a l'inventari, s'adopta amb caràcter general el mètode del preu mig ponderat, doncs es considera el més adient per a la seva gestió.

Les existències de material promocional es consideren despesa de l'exercici excepte aquelles com són mapes i similars que es posen a la venda, que s'han valorat a preu mig ponderat d'adquisició. En els casos en que un mateix producte es posa a la venda i s'entrega gratuïtament, es dota una provisió per la part

proporcional que ha estat entregada gratuïtament en base a la informació històrica de l'Entitat.

Les existències comercials situades a les instal·lacions de la Placa Catalunya, les oficines de l'Aeroport, Monument i Cabina Colom, Cabines Sagrada Família, Oficina Catedral, Oficina Estació del Nord i Cabines Pl. Catalunya s'han valorat a preu mig ponderat.

Els serveis que presta l'entitat no son susceptibles d'inventari, solament els productes físics.

Quan el valor realitzable de les existències es inferior al seu valor comptable, s'efectuen les oportunes correccions valoratives, reconeixent la despesa en el resultat de l'exercici. L'import de la correcció es objecte de reversió quan aquesta circumstància canvia, reconeixent l'ingrés en el resultat de l'exercici.

4.7. Transaccions en moneda estrangera

Les transaccions en moneda distinta de l'euro es registren en el moment del seu reconeixement en euros, aplicant a l'import corresponent el tipus de canvi al comptat existent en la data de l'operació.

Atès que l'entitat no realitza de forma habitual operacions en moneda estrangera, i quan aquestes es produeixen no son en termes quantitius rellevants, sobre la base del principi d'importància relativa, no es practiquen correccions posteriors a les valoracions inicials.

4.8. Ingressos i despeses

Els ingressos i despeses s'enregistren atenent al principi de meritament i al de correlació entre ambdós, independentment del moment en què es produeixi la corrent monetària derivada del cobrament o pagament dels mateixos.

a) Ingressos

Com a norma general, els ingressos es registren pel valor raonable de la contraprestació i representen els imports a cobrar pels béns lliurats i els serveis prestats en el curs ordinari de les activitats del Consorci, deduïdes les devolucions, les rebaixes, els descomptes i l'Impost sobre el Valor Afegit, si escau.

El Consorci reconeix els ingressos quan l'import d'aquests es pot valorar amb fiabilitat; és probable que els beneficis econòmics futurs vagin a fluir al Consorci i es compleixen les condicions específiques per a cadascuna de les activitats.

Els ingressos per vendes són registrats quan el Consorci ha transferit al comprador l'estoc o el dret d'us de les experiències o serveis, tant si és al consumidor final com si es tracta d'empreses intermediàries.

Turisme de Barcelona, tant en els casos en què actua de proveïdor dels serveis com en els quals actua com a intermediari, es compromet a què el servei es prestarà en les dates acordades i condicions habituals de qualitat en cada cas.

En primera instància, TB ha de fer-se responsable del cost de les devolucions reclamades pels clients, tant en el cas de cancel·lació de qualsevol esdeveniment o servei com per problemes de qualitat. Per tant, TB és el responsable primari davant del client de l'acceptabilitat dels productes o serveis ordenats o comprats pel client, per la qual cosa si els proveïdors de serveis no assumeixen les seves responsabilitats (prestació del servei a la data i qualitat compromeses per l'entitat amb el client final), és TB el responsable primari davant del client, amb independència que reclami al proveïdor els costos abonats al client per la no prestació del servei o la mala qualitat.

A l'operativa diària, aquestes reclamacions dels turistes són ateses per TB per a tots els clients finals als quals els hagi venut els seus productes, amb independència que el canal de venda hagi estat propi (punts de venda o "on line") o a través de touoperadors o agències de viatges. En conseqüència, si TB és el principal responsable de complir la promesa de lliurar el bé o servei especificat al client, és indicatiu que el proveïdor involucrat en la prestació del servei està actuant en a través de l'entitat.

Els ingressos per a la prestació de serveis es reconeixen quan el resultat de la transacció pot ser estimat amb fiabilitat, considerant el grau d'avanç o realització de la prestació a la data dels comptes anuals, o de forma lineal quan el servei es presta durant un període determinat.

Quan no pot ser estimat de forma fiable, els ingressos són reconeguts en la quantia de les despeses reconegudes que es consideren recuperables.

b) Despeses

Les despeses de personal i altres despeses de gestió ordinària es reconeixen en el compte del resultat en el moment que merita l'obligació, amb independència del moment en què es produeixi el corrent monetari que se'n deriva.

4.9. Provisions i contingències

Es reconeix una provisió quan l'entitat té una obligació present (legal, contractual o implícita) resultat d'un succés passat que, probablement, implicarà el lliurament d'uns recursos que es poden estimar de forma fiable.

Les provisions es troben valorades pel valor actual dels desemborsaments que s'espera que seran necessaris per liquidar l'obligació, actualitzats a una taxa de descompte equivalent al tipus de deute públic per un venciment anàleg. Els ajustaments en la provisió amb motiu de la seva actualització es reconeixen com una despesa financera a mesura que es van reportant. Quan el seu venciment és inferior o igual a un any i l'efecte financer no és significatiu, no es descompten.

Les provisions o contingències provinents de reclamacions, procediments, judicis o litigis en procés, o que hagin tingut sentència o hagin estat resolts en l'exercici, no es registren si el seu import estimat en contra es troba íntegrament cobert mitjançant pólisses vigents o similars.

Al tancament de l'exercici, les provisions son objecte de revisió i ajustades, si escau, per a reflectir la millor estimació existent en aquest moment. Quan no son ja pertinents o probables, es procedeix a la seva reversió amb contrapartida al corresponent compte d'ingrés de l'exercici.

Per a la quantificació de les provisions, es recorre a informes interns i, si escau, d'experts externs, i a l'experiència de l'entitat en successos similars, que permetin establir la base de les estimacions de cadascun dels desenllaços possibles, així com el seu efecte financer.

Els comptes anuals recullen totes les provisions respecte les quals s'estima com a probable que calgui atendre a la seva obligació. Per la seva banda, els passius contingents sorgits com a conseqüència de successos passats, la materialització dels quals està condicionada a que succeeixi o no un o més esdeveniments futurs independents de la voluntat de l'Entitat, no son objecte de registre comptable sinó que, en el seu cas, s'informa sobre els mateixos en els notes de la memòria, en la mesura que es consideren com a possible i no s'han considerat com a remots.

4.10. Transferències i aportacions

Valoració

Les transferències i aportacions de caràcter monetari es valoren sempre per l'import concedit.

Les transferències i aportacions de caràcter no monetari es valoren pel valor comptable dels elements lliurats, en cas d'atorgament, i pel seu valor raonable en el moment del reconeixement, en cas de rebre-les.

Les aportacions rebudes per assumptió de deutes es valoren pel valor comptable del deute, i les concedides per assumptió de deutes pel valor raonable d'aquestes en el moment de l'assumpció.

Registre comptable

a) Transferències i aportacions rebudes

L'ingrés es reconeix quan existeix un acord individualitzat de concessió a favor de l'Entitat, s'han complert les condicions associades al seu gaudi i no existeixen dubtes raonables sobre la seva percepció, sense perjudici de la imputació pressupostària. Quan el compliment de les condicions associades al seu gaudi s'estengui a diversos exercicis, es presumeix el compliment una vegada realitzada la inversió o la despesa, si en el moment de la elaboració dels comptes anuals de cadascun dels exercicis afectats s'està complint i no existeixen dubtes raonables sobre el compliment de les condicions que afectin els exercicis posteriors. En el cas de aportacions per a despeses corrents d'execució plurianual que exigeixin la finalització de l'activitat finançada, es consideraran no reintegrables en proporció a la despesa executada; en el cas de deutes assumits per altres ens, en el moment que entra en vigor l'acord d'assumpció, registrant simultàniament la cancel·lació del passiu assumit; si la subvenció està destinada a la cancel·lació de passius, la imputació es produeix en l'exercici en què esdevingui; finalment, en els altres casos, les aportacions rebudes es consideren reintegrables i es reconeixen com un passiu.

Quant al seu registre comptable, les aportacions rebudes no reintegrables es consideren, amb caràcter general, com a ingressos directament imputats al patrimoni net que posteriorment es traslladen al compte del resultat econòmic-patrimonial d'acord amb la seva finalitat. Concretament, quan financen despeses, de forma correlacionada amb les mateixes, i quan financen l'adquisició d'actius, en proporció a la seva vida útil o quan es produeix la seva baixa o alienació. Per la seva banda, les transferències rebudes s'imputen al resultat de l'exercici en què es reconeixen, i les rebudes en espècie en el moment de la recepció del bé.

b) Transferències i aportacions atorgades

Les transferències i aportacions concedides es comptabilitzen com a despeses en el moment que es tingui constància que s'han complert les condicions establertes per a la seva percepció. En cas que al tancament de l'exercici estigui pendent el compliment d'alguna de les condicions establertes per a la seva percepció, però no existeixin dubtes raonables sobre el seu futur compliment, es dota una provisió pels corresponents imports, amb la finalitat de reflectir la despesa.

En el cas de lliurament d'actius, el reconeixement es produeix en el moment de l'acord o de la formalització del lliurament al beneficiari.

En el cas de deutes assumits d'altres ens, aquests es reconeixen en el moment que entri en vigor l'acord d'assumpció, registrant com a contrapartida el passiu assumit.

4.11. Activitats conjuntes

L'entitat és partícip en l'explotació del servei "Catalunya Bus Turístic" controlada de forma conjunta amb d'altres socis. Donada la poca significança dins del balanç no s'ha procedit a integrar al balanç la part proporcional que li correspon d'actius, passius ingressos i despeses que li corresponen i s'ha deixat com a inversió financera.

5. IMMOBILITZAT MATERIAL

5.1. Moviment de l'exercici

El moviment de l'exercici 2023 de l'epígraf de l'Immobilitzat material és el següent:

Partida	Saldo a 31.12.2022	(+) Entrades	(-) Sortides	(+/-) Traspassos	(-) Dotació per amortitzacions	Saldo a 31.12.2023
1. Terrenys	107.701,44	0,00	0,00	0,00	0,00	107.701,44
Cost	107.701,44	0,00	0,00	0,00	0,00	107.701,44
Amortització acumulada	0,00	0,00	0,00	0,00	0,00	0,00
Correccions del valor	0,00	0,00	0,00	0,00	0,00	0,00
2. Construccions	894.855,28	60.645,63	0,00	0,00	-128.627,99	826.872,92
Cost	4.652.065,87	60.645,63	0,00	0,00	0,00	4.712.711,50
Amortització acumulada	-3.757.210,59	0,00	0,00	0,00	-128.627,99	-3.885.838,58
Correccions del valor	0,00	0,00	0,00	0,00	0,00	0,00
5. Altre immobilitzat material	4.581,63	9.656,35	0,00	0,00	-2.720,09	11.517,89
Cost	646.373,02	9.656,35	0,00	0,00	0,00	656.029,37
Amortització acumulada	-641.791,39	0,00	0,00	0,00	-2.720,09	-644.511,48
Correccions del valor	0,00	0,00	0,00	0,00	0,00	0,00
TOTAL	1.007.138,35	70.301,98	0,00	0,00	-131.348,08	946.092,25

Les altes de l'exercici 2023 corresponen a l'adquisició d'una cabina d'informació, a l'inversió en l'oficina de Pl. Catalunya i a l'adquisició d'equips per al processament d'informació.

El moviment de l'exercici 2022 de l'epígraf de l'Immobilitzat material és el següent:

Partida	Saldo a 31.12.2021	(+) Entrades	(-) Sortides	(+/-) Traspassos	(-) Dotació per amortitzacions	Saldo a 31.12.2022
1. Terrenys	107.701,44	0,00	0,00	0,00	0,00	107.701,44
Cost	107.701,44	0,00	0,00	0,00	0,00	107.701,44
Amortització acumulada	0,00	0,00	0,00	0,00	0,00	0,00
Correccions del valor	0,00	0,00	0,00	0,00	0,00	0,00
2. Construccions	1.027.460,16	0,00	0,00	0,00	-132.604,88	894.855,28
Cost	4.652.065,87	0,00	0,00	0,00	0,00	4.652.065,87
Amortització acumulada	-3.624.605,71	0,00	0,00	0,00	-132.604,88	-3.757.210,59
Correccions del valor	0,00	0,00	0,00	0,00	0,00	0,00
5. Altre immobilitzat material	6.041,88	2.017,73	0,00	0,00	-3.477,98	4.581,63
Cost	823.119,77	2.017,73	0,00	-178.764,48	0,00	646.373,02
Amortització acumulada	-817.077,89	0,00	0,00	178.764,48	-3.477,98	-641.791,39
Correccions del valor	0,00	0,00	0,00	0,00	0,00	0,00
TOTAL	1.141.203,48	2.017,73	0,00	0,00	-136.082,86	1.007.138,35

Les altes de l'exercici 2022 corresponen a l'adquisició d'equips per al processament d'informació.

Les baixes de l'exercici 2022 corresponen a equips per al processament d'informació que han quedat obsolets i estaven totalment amortitzats.

5.2. Descripció de l'immobilitzat material

A 31 de desembre de 2023 i 2022 el Consorci, ocupa diferents espais, en virtut del diferents convenis de col·laboració amb altres entitats, les quals autoritzen l'ocupació d'espais per part del Consorci a fi d'implementar i posar en servei punts d'informació turística, atenció turística, etc. per terminis anuals prorrogables. A l'immobilitzat material figuren inregistrades les despeses necessàries per la posada en funcionament dels espais. La valoració de les cessions gratuïtes no figura enregistrada en comptes d'actiu atès que no aquestes no es consideren significatives.

Els espais coupats, a 31 de desembre de 2023 i 2022, són els següents:

Nom	Adreça	Titularitat immoble	Tipus de cessió
Aeroport Terminal 1	Aeroport del Prat - Terminal 1	AENA / Generalitat	Gratuïta, compartida
Aeroport Terminal 2	Aeroport del Prat - Terminal 2 B	AENA / Generalitat	Gratuïta, compartida
Vestíbul L9T2 metro en el Aeroport de Barcelona	Aeroport del Prat - Metro L9 Terminal 2	Generalitat	Gratuïta, compartida
Vestíbul L9T1 metro en el Aeroport de Barcelona	Aeroport del Prat - Metro L9 Terminal 1	Generalitat	Gratuïta, compartida
Mirador de Colom	08002, Plaça del Portal de la Pau, s/	Ajuntament	Gratuïta
Cabina de Colom	08002, Plaça del Portal de la Pau	Ajuntament	Lloguer
Cabina Plaça de Catalunya Bergara	Plaça de Catalunya, s/n.	Ajuntament	Gratuïta
Cabina Plaça de Catalunya Nord	Plaça de Catalunya, s/n (davant "El Corte Inglés").	Ajuntament	Gratuïta
Cabina Plaça de Catalunya Sud	Plaça de Catalunya, s/n. (davant "El Triangle").	Ajuntament	Gratuïta
Cabina Plaça Espanya.	Plaça Espanya / Av. Maria Cristina.	Ajuntament	Gratuïta
Cabina Sagrada Família	Plaça de la Sagrada Família	Ajuntament	Gratuïta
Cabina Sagrada Família 2	Plaça de la Sagrada Família	Ajuntament	Gratuïta
Oficina Catedral	Plaça de la Seu	Arquebisbat	Lloguer
Oficina Estació del Nord	Ali Bei, 80	BSM	Lloguer

Des de l'any 1995 es troba vigent un conveni entre l'Ajuntament de Barcelona i el Consorci per a la utilització d'una part del subsòl de la Plaça de Catalunya, essent la seva finalitat la rehabilitació i adequació de l'immoble i la seva utilització com a Oficina d'Informació al públic. L'import total invertit va ser de 543.838 euros.

Així mateix, a l'epígraf de construccions de l'immobilitzat material figura registrada l'adquisició, en l'any 2002, d'un local comercial situat al carrer Alegre de Dalt núm. 26 de Barcelona per un import de Euros 384.648 per fer-lo servir com a magatzem.

Els criteris d'amortització de l'immobilitzat material són els descrits a la nota 4.1 de la memòria.

5.3. Informació de l'exercici

Els elements totalment amortitzats si no estan en us al final de l'exercici es donen de baixa, per tant el 100% està en us.

Al tancament de l'exercici el detall de la partida dels elements totalment amortitzats es:

Partida	Totalm. Amort.al 31/12/2023	Totalm. Amort.al 31/12/2022
Construccions	2.546.453,61	2.346.220,99
2. Construccions	2.546.453,61	2.346.220,99
Mobiliari	211.357,20	211.357,20
Equips per a processos d'informació	369.815,01	369.815,01
Elements de transport	35.346,83	35.346,83
Otras instalaciones	22.360,36	22.360,36
3. Altre immobilitzat material	632.512,82	638.879,40
TOTAL	3.178.966,43	2.985.100,39

En l'exercici 2023 i 2022 no s'han realitzat grans reparacions o inspeccions generals, ni desmantellament de l'actiu, ni restauració del seu emplaçament, ni s'han activat costos per treballs realitzats per l'Ajuntament per al seu immobilitzat. Tampoc s'han capitalitzat despeses financeres.

5.4. Circumstàncies que afecten a la titularitat de l'immobilitzat material

No hi ha garanties, restriccions a la titularitat, litigis o situacions anàlogues sobre els bens d'aquest epígraf.

6. PATRIMONI PÚBLIC DEL SÒL

El Consorci no disposa d'actius classificats com patrimoni públic del sòl.

7. INVERSIONS IMMOBILIÀRIES

El Consorci no disposa d'actius classificats com inversions immobiliàries.

8. IMMOBILITZAT INTANGIBLE

8.1. Moviment de l'exercici

El moviment de l'exercici 2023 de l'epígraf de l'Immobilitzat intangible és el següent:

Partida	Saldo a 31.12.2022	(+) Entrades	(-) Sortides	(+/-) Traspassos	(-) Dotació per amortitzacions	Saldo a 31.12.2023
1. Propietat industrial	0,00	0,00	0,00	0,00	0,00	0,00
Cost	223.566,84	0,00	0,00	0,00	0,00	223.566,84
Amortització acumulada	-223.566,84	0,00	0,00	0,00	0,00	-223.566,84
Correccions del valor	0	0,00	0,00	0,00	0,00	0,00
2. Aplicacions informàtiques	0,00	0,00	0,00	0,00	0,00	0,00
Cost	402.837,38	0,00	0,00	0,00	0	402.837,38
Amortització acumulada	-402.837,38	0,00	0,00	0,00	0,00	-402.837,38
Correccions del valor	0	0,00	0,00	0,00	0	0,00
TOTAL	0,00	0,00	0,00	0,00	0,00	0,00

El moviment de l'exercici 2022 de l'epígraf de l'Immobilitzat intangible és el següent:

Partida	Saldo a 31.12.2021	(+) Entrades	(-) Sortides	(+/-) Traspassos	(-) Dotació per amortitzacions	Saldo a 31.12.2022
1. Propietat industrial	0,00	0,00	0,00	0,00	0,00	0,00
Cost	223.566,84	0,00	0,00	0,00	0,00	223.566,84
Amortització acumulada	-223.566,84	0,00	0,00	0,00	0,00	-223.566,84
Correccions del valor	0	0,00	0,00	0,00	0,00	0,00
2. Aplicacions informàtiques	801,33	0,00	0,00	0,00	-801,33	0,00
Cost	402.837,38	0,00	0,00	0,00	0	402.837,38
Amortització acumulada	-402.036,05	0,00	0,00	0,00	-801,33	-402.837,38
Correccions del valor	0	0,00	0,00	0,00	0	0,00
TOTAL	801,33	0,00	0,00	0,00	-801,33	0,00

8.2. Descripció de l'immobilitzat intangible

Com a propietat industrial es registren principalment les marques deis diferents productes que es comercialitzen a tercers.

Les aplicacions informàtiques corresponen a programes informàtics que comprenen des de programes de gestió comptable a programes de gestió de TPV's, llicències d'us, etc.

Els criteris d'amortització de l'immobilitzat intangible són els descrits a la nota 4.2 de la memòria.

8.3. Informació de l'exercici

Els elements totalment amortitzats si no estan en ús al final de l'exercici es donen de baixa, per tant el 100% està en ús.

El detall dels elements totalment amortitzats al tancament de l'exercici per partida es:

Partida	Totalm. Amort.al 31/12/2023	Totalm. Amort.al 31/12/2022
1. Propietat Industrial	223.566,84	223.566,84
2. Aplicaciones informàtiques	402.837,37	402.837,37
TOTAL	626.404,21	626.404,21

No s'han capitalitzat despeses financeres en l'immobilitzat intangible durant els exercicis 2023 i 2022.

8.4. Circumstàncies que afecten a la titularitat de l'immobilitzat intangible

No hi ha garanties, restriccions a la titularitat, litigis o situacions anàlogues sobre els bens d'aquest epígraf.

9. ARRENDAMENTS FINANCERS I ALTRES OPERACIONS DE NATURALESA SIMILAR

El Consorci no disposa de béns en règim d'arrendament financer.

10. ACTIUS FINANCERS

10.1. Informació relacionada amb el balanç

- a) Estat resum de la conciliació entre la classificació d'actius financers del balanç, excepte els crèdits per operacions derivades de l'activitat habitual, l'efectiu i altres actius líquids equivalents, i les categories que s'estableixen d'aquests en la norma de reconeixement i valoració d'actius financers.

Classes	Actius financers a llarg termini				Total	
	Inversions en patrimoni		Altres inversions			
Categories	2023	2022	2023	2022	2023	2022
Crèdits i partides a cobrar	0,00	0,00	53.072,00	53.072,00	53.072,00	53.072,00
Actius financers a valor raonable amb canvi en resultats	53.026,42	51.900,14	0,00	0,00	53.026,42	51.900,14
Inversions en entitats del grup, multigrup i associades	0,00	0,00	0,00	0,00	0,00	0,00
TOTAL	53.026,42	51.900,14	53.072,00	53.072,00	106.098,42	104.972,14

Classes	Actius financers a curt termini				Total	
	Inversions en patrimoni		Altres inversions			
Categories	2023	2022	2023	2022	2023	2022
Crèdits i partides a cobrar	0	0	19.717,48	23.117,48	19.717,48	23.117,48
Altres inversions financeres	0	0	5.112.585,05	114.707,32	5.112.585,05	114.707,32
TOTAL	0	0	5.132.302,53	137.824,80	5.132.302,53	137.824,80

a.1) El detall de les inversions en patrimoni a llarg termini és el següent:

Concepte	2023	2022
Participació en UTE Catalunya Bus Turístic	5.000,00	5.000,00
Participació accions Bankia / Telefónica	48.026,42	46.900,14
Total	53.026,42	51.900,14

- UTE Catalunya Bus Turístic

A l'exercici 2004 l'Entitat va constituir, juntament amb altres entitats, una Unió Temporal d'Empreses sota la denominació de Catalunya Bus Turístic, Unió Temporal d'Empreses amb l'objectiu del desenvolupament i la creació de paquets turístics que inclouen un servei de transport, amb sortida de Barcelona i destinació inicialment prevista a les ciutats de Girona i Tarragona i les seves àrees properes. El Consorci de Turisme de Catalunya participa amb un 12,5% del fons operatiu.

Al tractar-se d'una UTE, s'haurien d'integrar tant al balanç com al compte de resultats del Consorci els estats financers de la UTE en proporció a la participació comentada anteriorment, si bé la Direcció considera no efectuar la integració, seguint el mateix criteri que en exercicis anteriors, atenent al principi d'importància relativa donada l'escassa significativitat de la participació per a mostrar la imatge fidel dels estats financers del Consorci. El balanç de la UTE a 31 de desembre de 2023 i al 31 de desembre de 2022 presenta el següent detall:

ACTIU	31/12/2023	31/12/2022
A) ACTIU NO CORRENT	0,00	0,00
Immobilitzat material	0,00	0,00
B) ACTIU CORRENT	393.504,94	415.797,56
Deutors i altres comptes a cobrar a curt termini	274.060,25	181.165,31
Efectiu i altres actius líquids equivalents	119.444,69	558.568,30
TOTAL ACTIU (A+B)	393.504,94	739.733,61

PASSIU	31/12/2023	31/12/2022
A) PATRIMONI NET	-7.324,50	-20.198,46
Finançament bàsic	40.000,00	40.000,00
Reserves	-60.198,46	-50.205,12
Resultat de l'exercici	12.873,96	-9.993,34
C) PASSIU CORRENT	400.829,44	759.932,07
Creditors i altres comptes a pagar a curt termini	400.829,44	759.932,07
TOTAL PATRIMONI NET I PASSIU (A+C)	393.504,94	739.733,61

El benefici atribuïble al Consorci, equivalent al 12,50% de participació sobre el resultat positiu de 12.873,96 euros de la UTE per l'exercici 2023, ascendeix a un total de 1.609,24 euros. (-1.249,16 euros l'exercici 2022)

- Participació Bankia / Telefónica

L'Entitat manté inversions en accions cotitzades de les mercantils Bankia i Telefónica que a 31 de desembre de 2023 cotitzaven per un valor de 48.026,42 euros.

a.2) El detall de les altres inversions financeres a curt i llarg termini és el següent:

CONCEPTE	2023	2022
Crèdits al personal	19.717,48	23.117,48
Fiances	53.072,00	53.072,00
Altres	5.112.585,05	114.707,32
Total	5.185.374,53	190.896,80

Els actius classificats com a altres, es corresponen a:

- Fons de tresoreria existents en les cabines i fons tax free pel canvi d'efectiu per import de 112.585,05 euros.
- Un dipòsit a termini de 1/12/23 a 30/05/24 per un import de 5.000.000 euros amb un interès del 3,80%.

b) Reclassificació

El Consorci no ha reclassificat durant l'exercici cap actiu financer que hagi exigit un canvi de valoració, ja sigui de cost o cost amortitzat a valor raonable, o a la inversa.

c) Actius financers entregats en garantia

El Consorci no ha lliurat actius financers en garantia.

d) Correccions per deteriorament de valor

No hi s'han registrat deterioraments de valor dels actius financers reflectits en el l'apartat a) anterior.

No obstant l'anterior, respecte als deutors i altres comptes a cobrar derivades de l'activitat habitual el moviment de les correccions per deteriorament durant l'exercici, per aplicació dels criteris indicats en la nota 4.4, ha estat el següent:

Deutors i altres comptes a cobrar	Import
Saldo a 01/01/2022	1.686.808,25
Disminució de valor per deteriorament creditici de l'exercici	234.656,57
Reversió del deteriorament creditici en l'exercici	280.983,90
Saldo a 01/01/2023	1.640.480,92
Disminució de valor per deteriorament creditici de l'exercici	213.281,62
Reversió del deteriorament creditici en l'exercici	126.369,18
Saldo a 31/12/2023	1.727.393,36

Al 31 de desembre de 2023 es manté dotat el total del saldo pendent de cobrament corresponent als tercers TOURACTI B.V. i BARCELONA.DE TOURIST INFO, S.L., per imports de 286.916,16 Euros i 734.599,20 Euros, respectivament, davant l'elevat risc d'insolvència dels respectius deutors. El Consorci ha interposat accions legals contra els terces reclamant el total de les quantitats impagades. A tancament del 2023 es regularitza la provisió en 86.912,44 euros, quedant una provisió a 31/12/2023 de 1.727.393,36 euros.

10.2. Informació relacionada amb el compte de resultat econòmic-patrimonial

a) Ingressos financers calculats per l'aplicació del mètode del tipus d'interès efectiu.

El compte del resultat econòmic-patrimonial de l'exercici no recull ingressos financers calculats d'aquesta manera.

10.3. Informació sobre els riscos de tipus de canvi i de tipus d'interès

a) Riscos de tipus de canvi

L'Entitat no té inversions en moneda diferent de l'euro i, per tant, no té riscos d'aquest tipus.

b) Riscos de tipus d'interès

L'Entitat no té actius financers valorades a cost amortitzat amb impacte significatiu.

10.4. Altra informació

L'Entitat disposa de recursos líquids en tresoreria per import de 4.941.521,65 euros al 2023 i 6.287.234,81 euros al 2022, distribuït en diverses entitats financeres. No hi ha restriccions a la liquiditat d'aquests comptes.

11. PASSIUS FINANCERS

11.1. Informació relacionada amb el balanç

a) Situació i moviments dels deutes valorats a cost amortitzat:

ID. DEL DEUTE	T.I. E.	DEUTE 01-01-2023		Interessos meritats s/ T.I.E		Disminucions		DEUTE 31-12-2023	
		Cost Amortitzat	Interessos explícits	Explícits	Resta	Valor comptable	Resultat	Cost amortitzat	Interessos explícits
Préstec ICF	2,5	1.489.407,13	59.134,80	50.068,54	0	1.081.794,50	0	407.612,63	50.068,54
TOTAL		1.489.407,13	59.134,80	50.068,54	0	1.081.794,50	0	407.612,63	50.068,54

El préstec ICF correspon a un préstec concedit per l'Institut Català de Finances el 29 d'abril de 2009 per 15 milions d'euros, a un tipus d'interès Euríbor 3 mesos + 2,5 i venciment a 15 anys. El préstec està garantit pel Consorci mitjanant la transferència de l'Ajuntament de Barcelona, compromesa anualment per import de 1.142.000,00 Euros pel mateix període de duració del préstec. La despesa financera meritada durant l'exercici ascendeix a 50.068,54 Euros en l'exercici 2023 (59.34,80 Euros en l'exercici 2022).

b) Situació i moviments dels deutes valorats a valor raonable:

El Consorci no manté en balanç passius financers a valor raonable, ni durant l'exercici ha registrat operacions que haguessin de registrar-se a valor raonable

c) Resum per categories:

Categories	Passius financers a llarg termini				Total	
	Deutes amb entitats de crèdit		Altres deutes			
Categories	2023	2022	2023	2022	2023	2022
Deute a cost amortitzat	0,00	347.407,13	0	0	0,00	347.407,13
TOTAL	0,00	347.407,13	0	0	0,00	347.407,13

Categories	Passius financers a curt termini				Total	
	Deutes amb entitats de crèdit		Altres deutes			
Categories	2023	2022	2023	2022	2023	2022
Deute a cost amortitzat	407.612,63	1.142.000,00	8.335,12	17.601,14	415.947,75	1.159.601,14
TOTAL	407.612,63	1.142.000,00	8.335,12	17.601,14	415.947,75	1.159.601,14

d) Deutes a curt termini transformables en subvencions

L'epígraf de "Creditors per operacions de gestió" inclou, entre d'altres, deutes transformables en subvencions, d'acord amb els següents conceptes i imports:

- Aportació de 3.000.000 € pel fons pel Barcelona MICE Destination Support Programme (programa de suport MICE), amb la participació de l'Ajuntament de Barcelona, Turisme de Barcelona, Fira de Barcelona, BSMSA i Gremi d'Hotels de Barcelona, amb l'objectiu de atraure nous congressos i esdeveniments i fidelitzar els que es quedin a la ciutat per edicions futures a executar en els següents anys, que a data 31/12/2023 te un saldo de 2.299.580,72 euros
- Aportació de l'Ajuntament de Barcelona per import de 5.830.000,00 euros pels següents conceptes:
 - Accions promocionals Tomorrow Taste Mediterranean: 150.000 euros
 - Accions Promoció estratègica: 180.000 euros
 - Fons Next Generation: 5.500.000 euros. En la mesura que s'estableixi un calendari d'execució es traspasarà a llarg termini la part corresponent

Veure nota 24.5, relativa a les desviacions de finançament.

11.2. Línies de crèdit

L'entitat no té contractades línies de crèdit.

11.3. Informació sobre els riscos de tipus de canvi i tipus d'interès

El Consorci no té inversions en moneda diferent de l'euro i, per tant, no té riscos de tipus de canvi.

La classificació del deute a 31 de desembre de 2023 segons el risc de tipus d'interès és la següent:

Tipus d'interès	A tipus d'interès fix	A tipus d'interès variable	Total
Classes de passius financers			
Deutes amb entitats de crèdit	0,00	407.612,63	407.612,63
Altres deutes	0,00	0,00	0,00
Tota import	0,00	407.612,63	407.612,63
% s/total	0%	100%	

Els passius classificats en altres no es troben vinculats a cap risc de tipus d'interès.

11.4. Avals i altres garanties concedides

L'Ajuntament de Barcelona avala la concessió del préstec del ICF a Turisme de Barcelona, pignorant les aportacions institucionals fins l'any 2024.

ID. AVAL	ENTITAT AVALADA		Data de concessió aval	Data de venciment aval	Finalitat aval	Avals pendents a 1 de Gener de 2023	Avals concedits en l'exercici	Avals cancel·lats en l'exercici			Avals pendents a 31 de Desembre de 2023
	NIF	DENOMINACIÓ						Per execució	Per altres causes	Total	
ICF		Institut català de finances	29/04/2009	29/04/2024	Préstec ICF	1.522.000,00	0	0	1.114.387,37	1.114.387,37	407.612,63
TOTAL						1.522.000,00	0	0	1.114.387,37	1.114.387,37	407.612,63

11.5. Altra informació

- a) Respecte als deutes a cost amortitzat, i addicionalment als imports assenyalats a la taula, cal assenyalar que els comptes a pagar per operacions a llarg i curt termini (deutes comercials) es registren pel seu valor nominal i quan, d'acord amb la norma de registre i valoració de passius financers, la seva aplicació no és possible, pel mètode del cost amortitzat. A 31 de desembre de l'exercici 2023 i 2022 els principals proveïdors aquest compte eren els següents proveïdors:

Tercer	31/12/2023	31/12/2022
T20 ADMEDIA SERVICES SL Y QUIN TEAM SLU UTE	604.409,62	423.500,00
MAGMACULTURA, SL	317.841,92	434.887,56
U.T.E: JULIÀ TRAVEL, S.A.- MARFINA BUS, S.A.- TRAP, S.A.	266.719,54	225.976,56
CATALUNYA BUS TURISTIC UTE	155.781,20	85.425,60
AGRUPACION SEÑOR SERRANO, SCCL	137.900,00	
PROJECTES I SERVEIS DE MOBILITAT, SA (TELEFERIC)	137.227,60	63.459,68
FIRA CCIB SL	125.593,20	

CASA BATLLO, S.L.U.	117.593,87	66.489,10
FUNDACIO CATALUNYA-LA PEDRERA	113.215,75	
REGENT EXHIBITIONS LTD	105.290,00	
BARCELONA SERVEIS MUNICIPALS	103.420,71	
MOCO MUSEUM, S.L.	98.008,01	
ASPRO OCIO, S.A,	80.553,67	87.253,33
EINSMER BUSINESS DESIGNER, S.L.	65.379,66	
FIRA INTERNACIONAL DE BARCELONA	63.534,46	
PATRONAT DEL MUSEU NAL.D'ART CATALUNYA	60.542,20	32.104,50
ARTICKET BARCELONA	54.857,73	45.652,88
AGENCIA CATALANA DE TURISME	50.372,57	
TELSON SERVICIOS AUDIOVISUALES, S.L.U.	46.512,51	0,00
Resta	1.489.850,89	1.778.222,40
TOTAL	4.194.605,11	3.242.971,61

- b) No hi ha deutes amb garantia real.
- c) No hi ha deutes impagats durant l'exercici ni a data de formulació d'aquests comptes anuals.
- d) No hi ha derivats financers.

12. COBERTURES COMPTABLES

El Consorci no té contractades operacions de cobertures comptables.

13. ACTIUS CONSTRUÏTS I/O ADQUIRITS PER ALTRES ENTITATS I ALTRES EXISTÈNCIES

El Consorci no té actius construïts o adquirits per a altres entitats.

El detall del saldo de l'epígraf "Existències" al tancament de l'exercici és el següent:

Concepte	31.12.2023	31.12.2022
Mercaderies	239.345,78	434.824,01
Total	239.345,78	434.824,01

El decrement de les existències respecte al 2022, ve donat per l'excès d'aprovisionament d'estocs, sobretot dels productes Hola Barcelona i Tot i Trans Montserrat, que hi havia a 31 de desembre de 2022.

14. MONEDA EXTRANGERA

El Consorci no té elements en l'actiu o passiu denominats en moneda estrangera ni ha registrat diferències de canvi en el resultat de l'exercici.

15. TRANSFERÈNCIES, APORTACIONS I ALTRES INGRESSOS I DESPESES

15.1. Transferències i subvencions rebudes:

Detall	2023	Pes relatiu	Import 2022	Pes relatiu
Ajuntament de Barcelona	1.142.000,00	7,74%	1.142.000,00	12,29%
Ajuntament de Barcelona (Impost Turístic)	4.500.000,00	30,50%	4.500.000,00	48,44%
Ajuntament de Barcelona (aportacions finalistes)	8.740.339,78	59,25%	3.134.542,28	33,74%
Quotes exonerades de la Seguretat Social	0,00	0,00%	14.392,38	0,15%
Diputacions (Transferències corrents)	370.000,00	2,51%	490.000,00	5,28%
Reintegrant IS	0,00	0,00%	8.142,93	0,09%
Total ingresos	14.752.339,78	100,00%	9.289.077,59	100,00%

Al tancament de l'exercici 2023 el Consorci ha complert amb totes les obligacions i condicions que, en el seu cas, s'estableixen en les aportacions i/o transferències relacionades.

Les transferències rebudes destinades a finançar gestió ordinària del Consorci han estat íntegrament imputades al resultat de l'exercici per l'import compromés.

Les principals aportacions finalistes rebudes en l'exercici són les següents:

- Aportació de l'Ajuntament de Barcelona l'any 2023 per l'encomana de gestió, l'addenda i l'observatori TB per import total de 695.903,00 euros.
- Aportació de l'Ajuntament de Barcelona l'any 2023 destinades a: accions promocionals de Marqueting i Barcelona Convention Bureau: 1.300.000€, Fira B-Travel: 80.000€, campanya Nadal: 440.000€, Mobilitat Fira ISE: 261.307,20€, Gala Michelin: 840.000€, accions Pl. Catalunya i altres: 600.000€.
- Aportació de l'Ajuntament de Barcelona de 1.480.000€ que s'incorporen com a romanent 2023, pels següents conceptes: Districtes 700.000€, La Vuelta 600.000€, Consulat de Mar 100.000€ i Fitur 80.000€.
- Aportació derivada del conveni de col·laboració entre l'Ajuntament de Barcelona, el Consorci de Turisme de Barcelona i la Diputació de Barcelona per al projecte "Destinació Barcelona 2023" mitjançant el qual el Consorci ha rebut recursos per un total de 535.000 Euros (Diputació de Barcelona 370.000€ i Ajuntament de Barcelona 165.000€). Les activitats associades al conveni han estat íntegrament executades en l'any 2023.

15.2. Transferències i subvencions concedides:

Durant l'any 2023 s'han concedit les següents transferències:

Transferència a favor de la Fundació Barcelona Capital Nàutica AC24, per import de 2.783.000€, tal com s'estableix al conveni, amb motiu de la celebració de la Copa América a Barcelona, per col·laborar en l'organització de l'event.

Transferència a favor de la Cambra de Comerç per import de 100.000€, tal com s'estableix al conveni, per la realització d'activitats en el marc del projecte ¾ de Mil·lenni per la celebració de la commemoració dels 750 anys d'història del Consolat de Mar.

15.3. Altra informació sobre els ingressos i despeses

La composició dels ingressos de gestió ordinària de l'exercici 2023 i 2022 és la següent:

Concepte	Import 2023	Pes relatiu	Import 2022	Pes relatiu
Vendes de productes	31.242.300,05	57,32%	24.551.557,77	59,76%
Serveis oferts	8.500.795,51	15,60%	6.513.589,77	15,85%
Transferències	14.752.539,78	27,07%	10.020.146,57	24,39%
Total ingressos gestió ordinària	54.495.635,34	100,00%	41.085.294,11	100,00%

a) Venda de articles i serveis a través de tres canals:

- Plataforma on line "http://tickets.visitbarcelona.com". Inclou la pàgina web i els Call centers.
- Tour Operadors i altres intermediaris.
- A través de la xarxa d'oficines i punts d'informació situats a l'Aeroport i a la Ciutat.

b) Prestació de serveis a través de la gestió del Bus Turístic i el Mirador de Colom

Prestació de serveis al membres deis programes com Barcelona Convention Bureau, Barcelona Shopping Line, Cultura, etc

c) Transferències i subvencions rebudes

Vegeu nota 15.1 de la memòria.

15.4. Altres ingressos no ordinaris

Correspon, en la seva totalitat, al retorn de les liquidacions provisionals de l'impost de societats dels exercicis 2013 i 2014, que el Consorci va haver de liquidar davant l'inici d'un procediment de comprovació limitada per part de l'Agència Tributària i que finalment ha estat desestimat. En aquest sentit, el Tribunal Económico-Administrativo Central ha resolt estimar el recurs plantejat pel Consorci i anular les liquidacions ingressades, per import de 623.141,19 euros. Els ingressos financers, en concepte d'interessos de demora, han totalitzat en 116.070,72 euros.

16. PROVISIONS I CONTINGENCIES

La composició de l'epígraf "Provisions a llarg i curt termini" al tancament de l'exercici 2023 i 2022 és la següent:

31.12.2022			
Concepte	Llarg termini	Curt termini	Total
a) Desvinculacions individuals	0	0,00	0,00
b) Acomiadament col·lectiu	2.416.691,71	349.999,79	2.766.691,50
Total	2.416.691,71	349.999,79	2.766.691,50
31.12.2023			
Concepte	Llarg termini	Curt termini	Total
a) Desvinculacions individuals	0	0	0
b) Acomiadament col·lectiu	1.958.196,97	520.000,00	2.766.691,50
Total	1.958.196,97	520.000,00	2.766.691,50

Degut a la situació econòmica resultant de la pandèmia del coronavirus, que va ocasionar una pèrdua significativa d'ingressos, Turisme de Barcelona va haver de reduir l'estructura laboral per adaptar-la a les noves necessitats del moment. Aquesta reconversió va suposar una reducció de la plantilla, passant de 150 persones a 31 de desembre del 2020 a 117 persones el 31 de desembre de 2021, mitjançant dos processos de desvinculació:

- a) Desvinculacions individuals iniciades el febrer de 2021 i culminades el 25 de novembre del mateix any, amb un total de 15 persones afectades.
- b) Es va posar en marxa un ERO voluntari negociat amb el Comitè d'Empresa i adreçat al personal que estava en disposició d'acullir-se a un pla de prejubilacions que compleixin les condicions que figuren en l'Acta de finalització amb acord del període de consultes de l'expedient d'acomiadament col·lectiu, signada a 20 d'octubre de 2021:
 - a. Les persones treballadores afectades per l'acomiadament col·lectiu (professionals amb 55 o més anys d'edat el 31 de desembre de 2021, amb l'excepció que només afecta als de 55 anys que compleixin 56 anys d'edat en el primer semestre de 2022) percebran la indemnització que s'estableix a continuació:
 - i. Els treballador/es de 55-56 anys d'edat percebran, des de la data d'extinció del seu contracte i fins la data en què es jubili, i en tot cas com a màxim fins als 66 anys d'edat excepte que es jubili abans, una indemnització fraccionada en forma de renda temporal mensual, equivalent a una dotzena part del 60% del salari net anual percebut en l'exercici de 2019, més una dotzena part del quocient que resulti de dividir el 10% de la part de la indemnització total que no estigui exempta de fiscalitat entre el nombre d'anys que es percebrà la renda temporal mensual mencionada, descomptant-se la prestació bruta teòrica mensual per desocupació que tingui dret a percebre la persona treballadora. En qualsevol cas, els treballador/es afectats es jubilaran als 65 anys si en el moment de complir aquesta edat, tenen un mínim de 38,5 anys cotitzats.
 - ii. Els treballador/es de 57 o més anys d'edat percebran, des de la data d'extinció del seu contracte i fins la data en què es jubili, i en tot cas com a màxim fins als 66 anys d'edat excepte que es jubili abans, una indemnització fraccionada en forma de renda temporal mensual, equivalent a una dotzena part del 70% del salari net anual percebut en l'exercici de 2019, més una dotzena part del quocient que resulti de dividir el 10% de la part de la indemnització total que no estigui exempta de fiscalitat entre el nombre d'anys que es percebrà la renda temporal mensual mencionada, descomptant-se la prestació bruta teòrica mensual per desocupació que tingui dret a percebre la persona treballadora. En qualsevol cas, els treballador/es afectats es jubilaran als 65 anys si en el moment de complir aquesta edat, tenen un mínim de 38,5 anys cotitzats.
 - b. En cas de defunció de la persona treballadora amb anterioritat a la finalització del període de rentes, la indemnització definida en el paràgraf anterior es percebrà pels seus hereus legals o beneficiaris designats, pel mateix import i en les mateixes dates en què el treballador/a els hagués anat percebent fins a la seva finalització. Per part de l'Empresa, es podrà donar l'opció d'un pagament únic equivalent.

- c. El Consorci es farà càrrec de l'abonament del Conveni Especial amb la Seguretat Social els termes previstos en l'article 51.9 de l'Estatut dels Treballadors i la Disposició Addicional 13a de la LGSS fins que el treballador arribi a l'edat de 66 anys excepte que s'hagi jubilat abans.

L'estimació del cost de prejubilacions, considerant que les jubilacions es produiran en el compliment dels 66 anys, totalitza en 3.101.077,64 euros, havent-se registrat en el curt termini la estimació dels pagaments dels pròxims 12 mesos des del tancament de l'exercici 2021.

Durant l'exercici 2023 s'han realitzat pagaments d'indemnitzacions i conveni especial amb la Seguretat Social, per import de 22.016,06 euros, essent l'estimació del cost de prejubilacions, a 31 de desembre de 2023, de 266.482,47 euros.

17. INFORMACIÓ SOBRE EL MEDI AMBIENT

El Consorci no realitza activitats amb un impacte mediambiental rellevant.

18. ACTIUS EN ESTAT DE VENDA

A la data de tancament, el Consorci no manté en balanç actius no corrents el valor comptable dels quals hagi de recuperar-se a través de la seva venda.

19. PRESENTACIÓ PER ACTIVITATS DEL COMPTE DEL RESULTAT ECONÒMIC PATRIMONIAL

El compte de resultats econòmic patrimonial del Consorci classificat per activitats és com segueix:

Despeses (política de despesa)	Import 2023	Import 2022	Ingressos	Import 2023	Import 2022
1. Compres i despeses departaments intermediació	35.235.711,05	27.821.057,00	1. Ingressos comercialització productes i serveis	37.416.147,37	29.050.142,40
2. Despeses de programes, marketing i accions promocionals	13.624.760,20	7.820.694,44	2. Ingressos programes i accions promocionals	15.937.487,97	10.878.759,33
3. Despeses generals	2.902.246,69	2.767.039,76	3. Ingressos serveis generals i promocionals	1.606.186,49	1.245.529,13
TOTAL DESPESES	51.638.820,82	38.408.791,21	TOTAL INGRESSOS	54.959.821,83	41.174.430,86

Per a la seva elaboració s'han tingut en compte les normes següents:

- a) Ingressos: classificació dels ingressos totals en les categories d'ingressos de gestió ordinària, ingressos financers i altres ingressos.
- b) Despeses: les despeses pressupostàries recollides als capítols 1 a 5 del pressupost des despeses corrents, classificades per política de despesa. La resta de despeses del compte de resultats econòmic patrimonial, distribuïdes en les diferents polítiques de despesa en la proporció que, sobre la despesa

total pressupostària, suposa cada una de les polítiques de despesa.

20. OPERACIONS PER ADMINISTRACIÓ DE RECURSOS PER COMPTE D'ALTRES ENS

El Consorci no administra recursos per compte d'altres.

21. OPERACIONS NO PRESSUPOSTÀRIES DE TRESORERIA

A continuació s'informa sobre les operacions no pressupostàries de tresoreria que comprenen aquelles operacions realitzades durant l'exercici que han donat lloc al naixement o extinció de:

- Deutors i creditors que, d'acord amb la normativa vigent per a l'Entitat, no s'hagin d'imputar al seu pressupost, ni en el moment del seu naixement ni en el del seu venciment.
- Partides representatives de cobraments i pagaments pendents d'aplicació definitiva, tant per operacions pressupostàries com no pressupostàries.

21.1. Estat de deutors no pressupostaris

OPERACIONES NO PRESUP. DE TESORERÍA. ESTADO DE DEUDORES NO PRESUPUESTARIOS a 31/12/2023

DEUTORS a 31/12/2023

		Concepte						
Compte	Codi	Descripció	Saldo a 1 de gener	Modificacions saldo inicial	Càrrecs realitzats en l'exercici	Total deutors	Abonaments realitzats en l'exercici	Deutors pendents de cobrament a 31/12/2023
270	2700	Fiances constituïdes Passatge Concepció	44.000,00	0,00	0,00	44.000,00	0,00	44.000,00
270	2702	Fiances constituïdes a llarg termini ADIF Sants	2.220,00	0,00	0,00	2.220,00	0,00	2.220,00
270	2703	Fiances constituïdes a llarg termini Portal de l'Angel	4.600,00	0,00	0,00	4.600,00	0,00	4.600,00
270	2704	Fiances constituïdes a llarg termini, Port de Barcelona	2.252,00	0,00	0,00	2.252,00	0,00	2.252,00
270			53.072,00	0,00	0,00	53.072,00	0,00	53.072,00
440	440	Deutors per IVA transferit.	577.228,22	0,00	5.202.443,83	5.779.672,05	5.393.807,06	385.864,99
440			577.228,22	0,00	5.202.443,83	5.779.672,05	5.393.807,06	385.864,99
470	4700	Hisenda pública, deutor per IVA.	14.927,90	0,00	383.224,75	398.152,65	398.152,65	0,00
470	4709	Hisenda pública, deutor per altres conceptes	0,00	0,00	245.983,74	245.983,74	0,00	245.983,74
470			14.927,90	0,00	629.208,49	644.136,39	398.152,65	245.983,74
472	4720	IVA suportat	0,00	0,00	4.059.243,61	4.059.243,61	4.059.243,61	0,00
472			0,00	0,00	4.059.243,61	4.059.243,61	4.059.243,61	0,00

OPERACIONES NO PRESUP. DE TESORERÍA. ESTADO DE DEUDORES NO PRESUPUESTARIOS a 31/12/2023

DEUTORS a 31/12/2023

Concepte								
Compte	Codi	Descripció	Saldo a 1 de gener	Modificacions saldo inicial	Càrrecs realitzats en l'exercici	Total deutors	Abonaments realitzats en l'exercici	Deutors pendents de cobrament a 31/12/2023
565	5650	FIANCES CONSTITUÏDES A CURT TERMINI	0,00	0,00	2.350,00	2.350,00	2.350,00	0,00
565	5652	MODULS CANVI BBT	29.248,30	0,00	4.000,00	33.248,30	2.000,00	31.248,30
565	5653	HOPPERS CANVI	64.200,00	0,00	0,00	64.200,00	0,00	64.200,00
565	5654	FONS TAX FREE	11.259,02	0,00	87.000,00	98.259,02	91.122,27	7.136,75
565			104.707,32	0,00	93.350,00	198.057,32	95.472,27	102.585,05
566	566	Dipòsits constituïts a curt termini: Demanda Barcelona.de	10.000,00	0,00	5.000.000,00	5.010.000,00	0,00	5.010.000,00
566			10.000,00	0,00	5.000.000,00	5.010.000,00	0,00	5.010.000,00
		TOTAL	759.935,44	0,00	14.984.245,93	15.744.181,37	9.946.675,59	5.797.505,78

21.2. Estat de creditors no presupostaris

OPERACIONS NO PRESSUP. DE TRESORERIA. ESTAT DE CREDITORS NO PRESSUP. a 31/12/2023

CREDITORS a 31/12/2023

		Concepte						
Compte	Codi	Descripció	Saldo a 1 de gener	Modificacions saldo inicial	Abonaments realitzats en l'exercici	Total creditors	Càrrecs realitzats en l'exercici	Creditors pdts. de pagament a 31/12/2023
410	410	Creditors per IVA suportat.	302.046,49	0,00	4.059.243,61	4.361.290,10	4.107.772,40	253.517,70
410			302.046,49	0,00	4.059.243,61	4.361.290,10	4.107.772,40	253.517,70
419	41906	Retenció judicial d'havers	0,00	0,00	18,26	18,26	0,00	18,26
419			0,00	0,00	18,26	18,26	0,00	18,26
475	4750	Hisenda pública, creditor per IVA.	0,00	0,00	1.537.585,93	1.537.585,93	1.460.707,69	76.878,24
475	47510	Hisenda pública, creditora per IRPF -Personal-	121.460,01	0,00	998.941,22	1.120.401,23	992.065,88	128.335,35
475	47512	Hisenda pública, creditora per IRPF -LLoguers-	57,00	0,00	684,00	741,00	684,00	57,00
475	4752	Hisenda pública, creditor per impost de societats	92.666,88	0,00	29.419,75	122.086,63	122.086,63	0,00
475			214.183,89	0,00	2.566.630,90	2.780.814,79	2.575.544,20	205.270,59
476	4760	Seguretat Social	116.247,28	0,00	1.595.424,93	1.711.672,21	1.584.557,44	127.114,77
476			116.247,28	0,00	1.595.424,93	1.711.672,21	1.584.557,44	127.114,77
477	4770	IVA transferit	0,00	0,00	5.155.529,64	5.155.529,64	5.155.529,64	0,00
477	4771	Hisenda pública, IVA transferit: Reversió S.P.	0,00	0,00	46.914,19	46.914,19	46.914,19	0,00
477			0,00	0,00	5.202.443,83	5.202.443,83	5.202.443,83	0,00
560	560	Fiances rebudes a curt termini: Abacus	5.335,12	0,00	3.000,00	8.335,12	0,00	8.335,12
560			5.335,12	0,00	3.000,00	8.335,12	0,00	8.335,12
TOTAL			637.812,78	0,00	13.426.761,53	14.064.574,56	13.470.317,87	594.256,44

21.3. Estat de partides pendents d'aplicació

a) Cobraments pendents d'aplicació

OPERACIONS NO PRESSUP. DE TRESORERIA. COBRAMENTS PENDENTS D'APLICACIÓ a 31/12/2023

PARTIDES PENDENTS D'APLICACIÓ. COBRAMENTS PDTS. D'APLICACIÓ a 31/12/2023

Concepte								
Compte	Codi	Descripció	Cobraments pdts. d'aplicació a 1 de gener	Modificacions saldo inicial	Cobraments realitzats en l'exercici	Total cobraments pdts. aplicació	Cobraments aplicats en l'exercici	Cobraments pdts. d'aplicació a 31/12/2023
554	5540	INGRESSOS PENDENTS D'APLICACIO	-28.268,73	0,00	36.325,23	8.056,50	34.658,82	-26.602,32
554	5541	INGRESSOS PENDENTS QUADRAR THOMAS COOK i TICKET BUREAU	149.989,48	0,00	0,00	149.989,48	0,00	149.989,48
554	55480	D'AGENTS RECAPTADORS:FRANCESC CLOQUELL(BORIS)	0,00	0,00	724,77	724,77	724,77	0,00
554	55483	D'AGENTS RECAPTADORS: RICARD FERRAN	0,00	0,00	636,40	636,40	0,00	636,40
554			121.720,75	0,00	37.686,40	159.407,15	35.383,59	124.023,56
		TOTAL	121.720,75	0,00	37.686,40	159.407,15	35.383,59	124.023,56

b) Pagaments pendents d'aplicació

OPERACIONS NO PRESSUP. DE TRESORERIA. PAGAMENTS PENDENTS D'APLICACIÓ a 31/12/2023

PARTIDES PENDENTS D'APLICACIÓ. PAGAMENTS PDTS. D'APLICACIÓ a 31/12/2023

		Concepte						
Compte	Codi	Descripció	Pagaments pdts. d'aplicació a 1 de gener	Modificacions saldo inicial	Pagaments realitzats en l'exercici	Total pagaments pdts. aplicació	Pagaments aplicats en l'exercici	Pagaments pdts. aplicació a 31/12/2023
555	5550	Pagaments pendents d'aplicació: Bossa Saldo S.Família	132.137,50	0,00	2.275.000,00	2.407.137,50	2.281.184,50	125.953,00
555	5551	Pagaments pendents d'aplicació: Dipòsit gestió Museu Barça	95.656,00	0,00	190.000,00	285.656,00	230.223,32	55.432,68
555	5552	Pagaments pendents d'aplicació: Bossa Saldo Cookiehub	0,00	0,00	135,00	135,00	104,00	31,00
555			227.793,50	0,00	2.465.135,00	2.692.928,50	2.511.511,82	181.416,68
		TOTAL	227.793,50	0,00	2.465.135,00	2.692.928,50	2.511.511,82	181.416,68

22. CONTRACTACIÓ ADMINISTRATIVA

El Consorci de Turisme de Barcelona, com a ens del Sector Públic, no Administració pública ni Poder Adjudicador, es troba subjecte al que es determina a l'article 321 de la LCSP i tots els seus contractes són considerats contractes privats de l'administració.

A continuació es detallen els imports per contractes adjudicats en 2023, de forma agregada de les contractacions administratives realitzades en l'exercici en funció del seu procediment d'adjudicació.

TIPUS DE CONTRACTE	OBERT	OBERT SIMPLIFICAT	AMB NEGOCIACIÓ	ADJUDIC. DIRECTA	EMERGENCI A COVID-19	TOTALS
Obres	0	0	0	0	0	0
Subministrament	0	0	0	0	0	0
Gestió Serveis Públics	0	0	0	0	0	0
Serveis	1.424.644,63	0	0	1.791.983,24	0	3.216.627,87
Concessions de serveis	0	0	0	0	0	0
Administratiu Especial	0	0	0	0	0	0
TOTAL	1.424.644,63	0	0	1.791.983,24	0	3.216.627,87

En aplicació del citat article 321 de la LCSP, les adjudicacions directes detallades corresponen al nostre llistat establert a les Instruccions Internes de Contractació i no al genèric de la LCSP. En aquest sentit, tots els contractes de serveis/subministraments superiors a 15.000 i inferiors a 60.000 s'adjudiquen mitjançant procediment d'adjudicació directa amb concurrència de 3 ofertes

23. VALORS REBUTS EN DIPÒSIT

Concepte	Saldo a 1 de gener	Modificacions saldo inicial	Dipòsits rebuts en l'exercici	Total devolucions reconegudes	Total dipòsits rebuts	Dipòsits cancel·lats	Dipòsits pendents de devolució a 31 de desembre
Descripció							
Avals Rebuts	228.289,33	0,00	0,00	0,00	0,00	0,00	228.289,33
Valors Dipositats	0,00	0,00	0,00	0,00	0,00	0,00	0,00
Valors en Custòdia	0,00	0,00	0,00	0,00	0,00	0,00	0,00
Totals	228.289,33	0,00	0,00	0,00	0,00	00,00	228.289,33

24. INFORMACIÓ PRESSUPOSTÀRIA

Aquesta nota es presenta la informació pressupostària següent:

24.1. Exercici corrent

24.1.1. Pressupost de despeses

a) Modificacions de crèdit

MODIFICACIONS DE CRÈDIT. PRESSUPOST CORRENT

Per Ap.Press. (IGAE; per orgànica/programa/econòmica)

Org.	Prog.	Econ.	Descripció	Transferències de crèdit						Crèdits generats per ingressos	Baixes per anul.lació	Ajustos per pròrroga	Total modificacions
				Crèdits extraordinaris	Suplements de crèdit	Ampliacions de crèdit	Transferències de crèdit positives	Transferències de crèdit negatives	Incorporacions de romanents de crèdit				
01	4321	22602	Accions promocionals	0,00	0,00	20.000,00	0,00	-200.000,00	1.300.000,00	704.100,00	0,00	0,00	1.824.100,00
01	4321	22606	Reunions, conferències i cursos.	0,00	0,00	-650.000,00	0,00	0,00	80.000,00	261.307,20	0,00	0,00	-308.692,80
01	4321	22607	Accions captació i promoció programa MICE	0,00	0,00	0,00	0,00	0,00	1.000.000,00	955.900,00	0,00	0,00	1.955.900,00
01	4321	22706	Estudis i treballs tècnics.	0,00	0,00	70.000,00	0,00	0,00	0,00	0,00	0,00	0,00	70.000,00
01	4321	23100	Locomoció	0,00	0,00	15.000,00	0,00	0,00	0,00	0,00	0,00	0,00	15.000,00
01	4321	24000	Despeses d'edició i distribució.de publicacio	0,00	0,00	40.000,00	0,00	0,00	0,00	0,00	0,00	0,00	40.000,00
01	4321	45390	Altres subvencions a societats mercantils, en	0,00	0,00	0,00	0,00	0,00	2.520.000,00	663.000,00	0,00	0,00	3.183.000,00
02	4322	22107	Compra de mercaderies	0,00	0,00	2.300.000,00	0,00	0,00	0,00	0,00	0,00	0,00	2.300.000,00
02	4322	22709	Gestió productes turístics.	0,00	0,00	490.000,00	0,00	0,00	0,00	0,00	0,00	0,00	490.000,00
02	4322	22710	Gestió serveis d'atenció al turista	0,00	0,00	55.000,00	0,00	0,00	0,00	0,00	0,00	0,00	55.000,00
02	4322	22711	Altres despeses de gestió de productes i inte	0,00	0,00	206.000,00	100.000,00	0,00	0,00	0,00	0,00	0,00	306.000,00
02	4322	319	Altres despeses financeres	0,00	0,00	34.000,00	0,00	0,00	0,00	0,00	0,00	0,00	34.000,00
03	9201	16300	Altres despeses socials	0,00	0,00	6.000,00	0,00	0,00	0,00	0,00	0,00	0,00	6.000,00

MODIFICACIONS DE CRÈDIT. PRESSUPOST CORRENT

Per Ap.Press. (IGAE; per orgànica/programa/econòmica)

Org.	Prog.	Econ.	Descripció	Transferències de crèdit							Baixes per anul.lació	Ajustos per pròrroga	Total modificacions	
				Crèdits extraordinaris	Suplements de crèdit	Ampliacions de crèdit	Transferències de crèdit positives	Transferències de crèdit negatives	Incorporacions de romanents de crèdit	Crèdits generats per ingressos				
03	9201	20200	Arrendaments locals	0,00	0,00	50.000,00	0,00	0,00	0,00	0,00	0,00	0,00	0,00	50.000,00
03	9201	21200	Manteniment edificis	0,00	0,00	55.000,00	0,00	0,00	0,00	0,00	0,00	0,00	0,00	55.000,00
03	9201	22002	Adquisició premsa, llibres i altres publicaci	0,00	0,00	3.000,00	0,00	0,00	0,00	0,00	0,00	0,00	0,00	3.000,00
03	9201	225	Tributs.	0,00	0,00	110.000,00	0,00	0,00	0,00	0,00	0,00	0,00	0,00	110.000,00
03	9201	310	Interessos.préstec ICF	0,00	0,00	8.000,00	0,00	0,00	0,00	0,00	0,00	0,00	0,00	8.000,00
03	9201	622	Inversió en infraestructures	0,00	0,00	0,00	100.000,00	0,00	0,00	0,00	0,00	0,00	0,00	100.000,00
03	9201	626	Equips informàtics	0,00	0,00	15.000,00	0,00	0,00	0,00	0,00	0,00	0,00	0,00	15.000,00
03	9201	820	Préstecs a curt termini.	0,00	0,00	23.000,00	0,00	0,00	0,00	0,00	0,00	0,00	0,00	23.000,00
TOTAL				0,00	0,00	2.850.000,00	200.000,00	-200.000,00	4.900.000,00	2.584.307,20	0,00	0,00	0,00	10.334.307,20

b) Romanents de crèdit:

Aplicació Pressup.	Descripció	Compromesos			No compromesos		
		Incorporables	No incorporables	Total	Incorporables	No incorporables	Total
13000	Retribucions personal laboral					348.026,14	348.026,14
14700	Contribucions a plans prejubilacions					61.505,47	61.505,47
16000	Seguretat Social.					64.175,36	64.175,36
16200	Formació del personal.					2.766,75	2.766,75
16300	Altres despeses socials					2.325,46	2.325,46
20200	Arrendaments locals					6.793,40	6.793,40
20300	Arrendaments màquines					3.619,12	3.619,12
21200	Manteniment edificis					3.821,51	3.821,51
21300	Manteniment maquinària i estris d'oficina					4.782,45	4.782,45
21600	Mantenimnet equips informàtics					59.455,61	59.455,61
22001	Material d'oficina no inventariable					5.379,36	5.379,36
22002	Adquisició premsa, llibres i altres publicacions					1.447,08	1.447,08
22101	Energia elèctrica					36.338,36	36.338,36
22102	Aigua					1.357,01	1.357,01
22107	Compra de mercaderies					89.076,03	89.076,03
22201	Comunicacions telefòniques					50.751,60	50.751,60
22202	Comunicacions postals					211,10	211,10
223	Transports i missatgeria					5.994,40	5.994,40

224	Assegurances					3.051,54	3.051,54
225	Tributs.					9.205,63	9.205,63
22600	Atencions protocol·laries i representatius					5.357,54	5.357,54
22602	Accions promocionals					101.611,30	101.611,30
22606	Reunions, conferències i cursos.					50.038,04	50.038,04
22607	Accions captació i promoció programa MICE					453.788,66	453.788,66
22610	Altres despeses generals					597,79	597,79
22700	Neteja i acondiciament.					8.399,67	8.399,67
22706	Estudis i treballs tècnics.					8.101,55	8.101,55
22707	Assessories jurídiques i nòmines					3.558,72	3.558,72
22709	Gestió productes turístics.					6.565,56	6.565,56
22710	Gestió serveis d'atenció al turista					5.221,62	5.221,62
22711	Altres despeses de gestió de productes i intermediació					2.544,57	2.544,57
22712	Auditories					6.598,22	6.598,22
23000	Dietes					13.234,02	13.234,02
23001	Allotjaments viatges del personal					24.075,95	24.075,95
23100	Locomoció					5.381,78	5.381,78
24000	Despeses d'edició i distribució de publicacions					8.121,71	8.121,71
310	Interessos.préstec ICF					10.665,44	10.665,44
319	Altres despeses financeres					2.023,41	2.023,41
45390	Altres subvencions a societats mercantils					300.000,00	300.000,00
622	Inversió en infraestructures					37.369,97	37.369,97
625	Mobiliari i utillatge					5.000,00	5.000,00

626	Equips informàtics					5.343,65	5.343,65
640	Inversions de caràcter immaterial					1.000,00	1.000,00
820	Préstecs a curt termini.					9.514,77	9.514,77
910	Amortització de préstecs ICF					60.205,50	60.205,50
TOTAL			0,00		0,00	1.894.402,82	1.894.402,82

24.1.2. Pressupost d'ingressos

a) Procés de gestió

- a.1) Drets anul·lats (sense contingut)
- a.2) Drets cancel·lats (sense contingut)
- a.3) Recaptació neta

SITUACIÓ D'INGRESSOS. PRESSUPOST D'EXERCICI CORRENT

Procés de gestió : Recaptació neta (Resum General per Ap.Press. (IGAE; per econòmica))

Econ.	Descripció	Recaptació total	Devolucions d'ingrés	Recaptació neta
30000	Venda productes i serveis on line	3.107.665,28	0,00	3.107.665,28
30001	Venda de productes i serveis CITB	21.752.213,49	0,00	21.752.213,49
30002	Venda altres serveis	52.067,62	0,00	52.067,62
30003	Venda productes turístics	5.682.435,35	0,00	5.682.435,35
340	Gestió de Productes Turístics	5.764.502,20	0,00	5.764.502,20
35000	Quotes BCB	580.793,04	0,00	580.793,04
35001	Quotes i reinversions BCB	835.506,86	0,00	835.506,86
35002	Quotes Tickets i Barcelona Card	7.926,61	0,00	7.926,61
36000	Patrociniis	75.325,00	0,00	75.325,00

SITUACIÓ D'INGRESSOS. PRESSUPOST D'EXERCICI CORRENT

Procés de gestió : Recaptació neta (Resum General per Ap.Press. (IGAE; per econòmica))

Econ.	Descripció	Recaptació total	Devolucions d'ingrés	Recaptació neta
36001	Insercions publicitàries	97.917,56	0,00	97.917,56
36002	Participació a Fires i workshops	270.868,68	0,00	270.868,68
40000	Aportacions Ajuntament de Barcelona	5.545.000,00	0,00	5.545.000,00
40001	Encomana i Observatori de Turisme de Barcelona	792.210,20	0,00	792.210,20
40002	Aportacions extraordinàries per accions promocionals	2.420.000,00	0,00	2.420.000,00
40003	Aportació Gala Michelin, mobilitat sostenible i altres	840.000,00	0,00	840.000,00
40005	Aportacions Copa America	2.783.000,00	0,00	2.783.000,00
46000	Aportacions Diputació de Barcelona	400.000,00	0,00	400.000,00
520	Interessos de comptes bancaris	114.657,42	0,00	114.657,42
820	Reintegrament de préstecs i avançaments concedits a curt termini.	4.650,00	0,00	4.650,00
821	Reintegrament de préstecs i avançaments concedits a llarg termini.	17.235,23	0,00	17.235,23
TOTAL		51.143.974,54	0,00	51.143.974,54

- b) Devolució d'ingressos (Sense contingut)
- c) Compromisos d'ingrés (Sense contingut)

24.2. Exercicis tancats

24.2.1. Pressupost de despeses. Obligacions de pressupostos tancats

SITUACIÓ DE DESPESES. PRESSUPOST EXERCICIS TANCATS

Obligacions de pressupostos tancats (Resum General per Ap.Press. (IGAE; per ex./orgànica/programa/econòmica))

Exer.	Org.	Prog.	Econ.	Descripció	Obligacions inicials	Modificacions saldo inicial i anul.lacions	Total obligacions	Prescripcions	Pagaments realitzats	Obligacions pds. de pagament
2011	01.01	430	22902	Compres i promoció SAT	396,67	0,00	396,67	0,00	0,00	396,67
2014	01.01	430	22902	Compres i promoció SAT	696,00	0,00	696,00	0,00	0,00	696,00
2015	01.01	430	22902	Compres i promoció SAT	140,00	0,00	140,00	0,00	0,00	140,00
2016	01.01	430	22107	Compra de mercaderies	70,00	0,00	70,00	0,00	0,00	70,00
2016	01.01	430	22801	Promoció i desenvolupament de programes	1.414,23	0,00	1.414,23	0,00	0,00	1.414,23
2016	01.01	430	22903	Logística i vendes on line	355,30	0,00	355,30	0,00	0,00	355,30
2017	01.01	430	22107	Compra de mercaderies	436,91	0,00	436,91	0,00	0,00	436,91
2017	01.01	430	22602	Accions promocionals	117,70	0,00	117,70	0,00	0,00	117,70
2018	01.01	4322	22107	Compra de mercaderies	381,59	0,00	381,59	0,00	0,00	381,59
2019	01	4321	22602	Accions promocionals	163,90	0,00	163,90	0,00	0,00	163,90
2019	02	4321	22602	Accions promocionals	47,00	0,00	47,00	0,00	0,00	47,00
2019	03	4321	22602	Accions promocionals	879,55	0,00	879,55	0,00	0,00	879,55
2019	04	4322	22107	Compra de mercaderies	4.984,64	0,00	4.984,64	0,00	0,00	4.984,64
2019	05	9201	16200	Formació del personal.	176,00	0,00	176,00	0,00	0,00	176,00
2019	05	9201	22700	Neteja i acondiciament.	1.457,67	0,00	1.457,67	0,00	0,00	1.457,67
2020	01	4321	22600	Atencions protocol.laries i representatius	103,10	0,00	103,10	0,00	0,00	103,10
2020	01	4321	22602	Accions promocionals	1.747,02	0,00	1.747,02	0,00	0,00	1.747,02
2020	01	4321	22606	Reunions, conferències i cursos.	1.175,00	0,00	1.175,00	0,00	0,00	1.175,00
2020	01	4321	23001	Allotjaments viatges del personal	247,01	0,00	247,01	0,00	247,01	0,00
2020	01	4321	24000	Despeses d'edició i distribució.de publicacions	459,80	0,00	459,80	0,00	0,00	459,80

SITUACIÓ DE DESPESES. PRESSUPOST EXERCICIS TANCATS

Obligacions de pressupostos tancats (Resum General per Ap.Press. (IGAE; per ex./orgànica/programa/econòmica))

Exer.	Org.	Prog.	Econ.	Descripció	Obligacions inicials	Modificacions saldo inicial i anul.lacions	Total obligacions	Prescripcions	Pagaments realitzats	Obligacions ppts. de pagament
2020	02	4321	22602	Accions promocionals	-2.410,00	0,00	-2.410,00	0,00	0,00	-2.410,00
2020	03	4321	22602	Accions promocionals	1.304,26	0,00	1.304,26	0,00	616,13	688,13
2020	03	4321	22606	Reunions, conferències i cursos.	20.225,62	0,00	20.225,62	0,00	0,00	20.225,62
2020	04	4322	22107	Compra de mercaderies	9.961,08	0,00	9.961,08	0,00	305,68	9.655,40
2020	04	4322	22602	Accions promocionals	950,00	0,00	950,00	0,00	0,00	950,00
2020	04	4322	22710	Gestió serveis d'atenció al turista	693,12	0,00	693,12	0,00	0,00	693,12
2020	04	4322	22711	Altres despeses de gestió de productes i intermediació	3.318,76	0,00	3.318,76	0,00	0,00	3.318,76
2020	05	9201	16300	Altres despeses socials	6.172,00	0,00	6.172,00	0,00	0,00	6.172,00
2020	05	9201	20300	Arrendaments màquines	20,12	0,00	20,12	0,00	0,00	20,12
2020	05	9201	22101	Energia elèctrica	893,60	0,00	893,60	0,00	0,00	893,60
2020	05	9201	22102	Aigua	169,26	0,00	169,26	0,00	0,00	169,26
2020	05	9201	22610	Altres despeses generals	424,78	0,00	424,78	0,00	0,00	424,78
2021	01	4321	22602	Accions promocionals	21.083,51	0,00	21.083,51	0,00	20.849,52	233,99
2021	01	4321	22606	Reunions, conferències i cursos.	10.228,57	0,00	10.228,57	0,00	6.611,57	3.617,00
2021	02	4322	22107	Compra de mercaderies	6.689,40	0,00	6.689,40	0,00	1.142,00	5.547,40
2021	02	4322	22711	Altres despeses de gestió de productes i intermediació	1.538,82	0,00	1.538,82	0,00	0,00	1.538,82
2021	03	9201	20200	Arrendaments locals	150,00	0,00	150,00	0,00	0,00	150,00
2021	03	9201	22001	Material d'oficina no inventariable	41,31	0,00	41,31	0,00	0,00	41,31
2021	03	9201	22102	Aigua	149,65	0,00	149,65	0,00	0,00	149,65
2022	01	4321	22600	Atencions protocol.laries i representatius	28,40	0,00	28,40	0,00	105,40	-77,00
2022	01	4321	22602	Accions promocionals	900.434,40	0,00	900.434,40	0,00	899.774,40	660,00
2022	01	4321	22606	Reunions, conferències i cursos.	287.859,49	0,00	287.859,49	0,00	287.646,49	213,00
2022	01	4321	22607	Accions captació i promoció programa MICE	33.803,40	0,00	33.803,40	0,00	33.803,40	0,00
2022	01	4321	22706	Estudis i treballs tècnics.	67.529,83	0,00	67.529,83	0,00	67.529,83	0,00
2022	01	4321	23100	Locomoció	-2.491,45	0,00	-2.491,45	0,00	-2.491,45	0,00
2022	01	4321	24000	Despeses d'edició i distribució.de publicacions	12.457,06	0,00	12.457,06	0,00	12.457,06	0,00
2022	02	4322	22107	Compra de mercaderies	967.643,81	0,00	967.643,81	0,00	964.753,24	2.890,57

SITUACIÓ DE DESPESES. PRESSUPOST EXERCICIS TANCATS

Obligacions de pressupostos tancats (Resum General per Ap.Press. (IGAE; per ex./orgànica/programa/econòmica))

Exer.	Org.	Prog.	Econ.	Descripció	Obligacions inicials	Modificacions saldo inicial i anul.lacions	Total obligacions	Prescripcions	Pagaments realitzats	Obligacions pds. de pagament
2022	02	4322	22709	Gestió productes turístics.	359.411,21	0,00	359.411,21	0,00	359.411,21	0,00
2022	02	4322	22710	Gestió serveis d'atenció al turista	30.506,98	0,00	30.506,98	0,00	30.506,98	0,00
2022	02	4322	22711	Altres despeses de gestió de productes i intermediació	52.748,23	0,00	52.748,23	0,00	45.186,22	7.562,01
2022	03	9201	16200	Formació del personal.	472,50	0,00	472,50	0,00	472,50	0,00
2022	03	9201	20300	Arrendaments màquines	876,04	0,00	876,04	0,00	876,04	0,00
2022	03	9201	21200	Manteniment edificis	21.276,01	0,00	21.276,01	0,00	21.276,01	0,00
2022	03	9201	21300	Manteniment maquinària i estris d'oficina	518,51	0,00	518,51	0,00	518,51	0,00
2022	03	9201	21600	Mantenimnet equips informàtics	458,57	0,00	458,57	0,00	458,57	0,00
2022	03	9201	22001	Material d'oficina no inventariable	2.665,16	0,00	2.665,16	0,00	2.665,16	0,00
2022	03	9201	22002	Adquisició premsa, llibres i altres publicacions	190,00	0,00	190,00	0,00	145,00	45,00
2022	03	9201	22101	Energia elèctrica	609,63	0,00	609,63	0,00	609,63	0,00
2022	03	9201	22102	Aigua	122,12	0,00	122,12	0,00	122,12	0,00
2022	03	9201	22201	Comunicacions telefòniques	-4.065,90	0,00	-4.065,90	0,00	-4.217,89	151,99
2022	03	9201	22202	Comunicacions postals	107,23	0,00	107,23	0,00	107,23	0,00
2022	03	9201	223	Transports i missatgeria	3.894,99	0,00	3.894,99	0,00	3.894,99	0,00
2022	03	9201	22610	Altres despeses generals	2.992,71	0,00	2.992,71	0,00	2.860,11	132,60
2022	03	9201	22700	Neteja i acondicionament.	17.215,23	0,00	17.215,23	0,00	17.255,70	-40,47
2022	03	9201	22707	Assessories jurídiques i nòmines	70.373,19	0,00	70.373,19	0,00	70.373,19	0,00
2022	03	9201	22712	Auditories	16.234,82	0,00	16.234,82	0,00	16.234,82	0,00
TOTAL					2.940.925,12	0,00	2.940.925,12	0,00	2.862.106,38	78.818,74

24.2.2. Pressupost d'ingressos. Drets a cobrar de pressupostos tancats

a) Drets pendents de cobrament totals

SITUACIÓ D'INGRESSOS. PRESSUPOST D'EXERCICIS TANCATS

Drets a cobrar de ptos. tancats. Drets pdnts. de cobrament totals (Resum General per Ap.Press. (IGAE; per exercici/econòmica))

Exer.	Econ.	Descripció	Pendents de cobrament inicial	Modificacions saldo inicial	Total drets anul.lats	Total drets cancel.lats	Recaptació	Pendents de cobrament
2012	35001	Quotes i reinversions BCB	1.882,91	0,00	0,00	0,00	0,00	1.882,91
2013	35001	Quotes i reinversions BCB	4.437,54	0,00	0,00	0,00	0,00	4.437,54
2013	35004	Quotes Barceloana Cultura	515,00	0,00	0,00	0,00	0,00	515,00
2013	355	Participació a Fires i Work Shops	3.600,00	0,00	0,00	0,00	0,00	3.600,00
2013	361	Insercions publicitàries	3.000,00	0,00	0,00	0,00	0,00	3.000,00
2014	35001	Quotes i reinversions BCB	2.862,92	0,00	0,00	0,00	0,00	2.862,92
2014	35004	Quotes Barceloana Cultura	525,00	0,00	0,00	0,00	0,00	525,00
2015	340	Gestió de Productes Turístics	3.860,25	0,00	0,00	0,00	0,00	3.860,25
2015	35002	Quotes Tickets i Barcelona Card	318,75	0,00	0,00	0,00	0,00	318,75
2016	340	Gestió de Productes Turístics	111.589,22	0,00	0,00	0,00	17,46	111.571,76
2016	35002	Quotes Tickets i Barcelona Card	302,50	0,00	0,00	0,00	0,00	302,50
2016	35003	Quotes Food & Wine	2.047,50	0,00	0,00	0,00	0,00	2.047,50
2016	35004	Quotes Barceloana Cultura	541,00	0,00	0,00	0,00	0,00	541,00
2017	34000	Gestió de productes turístics	223.113,62	0,00	0,00	0,00	187,67	222.925,95
2017	35001	Quotes i reinversions BCB	575,49	0,00	0,00	0,00	0,00	575,49
2017	35002	Quotes Tickets i Barcelona Card	500,00	0,00	0,00	0,00	0,00	500,00
2017	35003	Quotes Food & Wine	1.836,00	0,00	0,00	0,00	0,00	1.836,00
2017	35004	Quotes Barceloana Cultura	2.164,00	0,00	0,00	0,00	0,00	2.164,00
2018	30000	Venda productes i serveis on line	94,53	0,00	0,00	0,00	0,00	94,53
2018	30001	Venda de productes i serveis CITB	158,69	0,00	0,00	0,00	0,00	158,69
2018	30003	Venda productes turístics	392.431,99	0,00	0,00	0,00	11.554,71	380.877,28

SITUACIÓ D'INGRESSOS. PRESSUPOST D'EXERCICIS TANCATS

Drets a cobrar de ptos. tancats. Drets pdnts. de cobrament totals (Resum General per Ap.Press. (IGAE; per exercici/econòmica))

Exer.	Econ.	Descripció	Pendents de cobrament inicial	Modificacions saldo inicial	Total drets anul.lats	Total drets cancel.lats	Recaptació	Pendents de cobrament
2018	35001	Quotes i reinversions BCB	2.449,87	0,00	0,00	0,00	0,00	2.449,87
2018	35002	Quotes Tickets i Barcelona Card	1.500,00	0,00	0,00	0,00	500,00	1.000,00
2018	35003	Quotes Food & Wine	1.710,00	0,00	0,00	0,00	0,00	1.710,00
2018	35004	Quotes Barceloana Cultura	1.094,00	0,00	0,00	0,00	0,00	1.094,00
2018	35006	Quotes Barcelona Premium	413,02	0,00	0,00	0,00	413,02	0,00
2018	35007	Quotes Barcelona Tickets	304,50	0,00	0,00	0,00	304,50	0,00
2018	35012	Quotes Barcelona Card / Pass	300,00	0,00	0,00	0,00	0,00	300,00
2018	351	Participació a fires i workshops	0,01	0,00	0,00	0,00	0,00	0,01
2019	30000	Venda productes i serveis on line	1.721,31	0,00	0,00	0,00	167,20	1.554,11
2019	30001	Venda de productes i serveis CITB	58,19	0,00	0,00	0,00	0,00	58,19
2019	30002	Venda altres serveis	2.750,00	0,00	0,00	0,00	0,00	2.750,00
2019	30003	Venda productes turístics	454.576,16	0,00	0,00	0,00	16.105,03	438.471,13
2019	35000	Quotes BCB	788,21	0,00	0,00	0,00	0,00	788,21
2019	35002	Quotes Tickets i Barcelona Card	4.500,50	0,00	0,00	0,00	408,00	4.092,50
2019	35003	Quotes Food & Wine	3.514,95	0,00	0,00	0,00	0,00	3.514,95
2019	35004	Quotes Barceloana Cultura	3.237,00	0,00	0,00	0,00	837,00	2.400,00
2019	35006	Quotes Barcelona Premium	664,00	0,00	0,00	0,00	664,00	0,00
2019	35007	Quotes Barcelona Tickets	931,77	0,00	0,00	0,00	0,00	931,77
2019	35009	Quotes Barcelona Pirineus	249,61	0,00	0,00	0,00	249,61	0,00
2019	35011	Quotes Wedding & BMD	830,00	0,00	0,00	0,00	0,00	830,00
2019	35012	Quotes Barcelona Card / Pass	300,00	0,00	0,00	0,00	300,00	0,00
2019	351	Participació a fires i workshops	2.100,00	0,00	0,00	0,00	2.100,00	0,00
2019	36001	Insercions publicitàries	304,00	0,00	0,00	0,00	0,00	304,00
2020	30000	Venda productes i serveis on line	280,92	0,00	0,00	0,00	43,80	237,12
2020	30001	Venda de productes i serveis CITB	356,41	0,00	0,00	0,00	356,41	0,00
2020	30002	Venda altres serveis	1.100,00	0,00	0,00	0,00	0,00	1.100,00
2020	30003	Venda productes turístics	45.316,14	0,00	0,00	0,00	6.762,57	38.553,57
2020	35000	Quotes BCB	44.041,88	0,00	0,00	0,00	2.543,63	41.498,25

SITUACIÓ D'INGRESSOS. PRESSUPOST D'EXERCICIS TANCATS

Drets a cobrar de ptos. tancats. Drets pdnts. de cobrament totals (Resum General per Ap.Press. (IGAE; per exercici/econòmica))

Exer.	Econ.	Descripció	Pendents de cobrament inicial	Modificacions saldo inicial	Total drets anul.lats	Total drets cancel.lats	Recaptació	Pendents de cobrament
2020	35001	Quotes i reinversions BCB	4.142,86	0,00	0,00	0,00	0,00	4.142,86
2020	35002	Quotes Tickets i Barcelona Card	8.384,49	0,00	0,00	0,00	2.797,87	5.586,62
2020	35003	Quotes Food & Wine	2.953,07	0,00	0,00	0,00	563,04	2.390,03
2020	35004	Quotes Barceloana Cultura	1.167,81	0,00	0,00	0,00	725,60	442,21
2020	35005	Quotes Barcelona Esports	423,30	0,00	0,00	0,00	423,30	0,00
2020	35006	Quotes Barcelona Premium	1.006,50	0,00	0,00	0,00	134,50	872,00
2020	35007	Quotes Barcelona Tickets	543,60	0,00	0,00	0,00	207,09	336,51
2020	35008	Quotes Barcelona Sustainable Tourism	937,63	0,00	0,00	0,00	298,12	639,51
2020	35009	Quotes Barcelona Pirineus	851,61	0,00	0,00	0,00	464,52	387,09
2020	35010	Quoatas Barcelona Mar	516,12	0,00	0,00	0,00	129,03	387,09
2020	35011	Quotes Wedding & BMD	622,50	0,00	0,00	0,00	0,00	622,50
2020	35012	Quotes Barcelona Card / Pass	450,00	0,00	0,00	0,00	150,00	300,00
2020	36001	Insercions publicitàries	1.512,50	0,00	0,00	0,00	1.512,50	0,00
2020	36002	Participació a Fires i workshops	-3.575,21	0,00	0,00	0,00	0,00	-3.575,21
2021	30000	Venda productes i serveis on line	557,82	0,00	0,00	0,00	508,80	49,02
2021	30001	Venda de productes i serveis CITB	-1.289,81	0,00	0,00	0,00	0,00	-1.289,81
2021	30003	Venda productes turístics	7.135,46	0,00	0,00	0,00	4.298,01	2.837,45
2021	35000	Quotes BCB	22.895,35	0,00	0,00	0,00	10.817,96	12.077,39
2021	35002	Quotes Tickets i Barcelona Card	13.892,16	0,00	0,00	0,00	4.661,59	9.230,57
2021	35003	Quotes Food & Wine	3.957,43	0,00	0,00	0,00	666,43	3.291,00
2021	35004	Quotes Barceloana Cultura	4.686,49	0,00	0,00	0,00	3.462,04	1.224,45
2021	35006	Quotes Barcelona Premium	4.018,00	0,00	0,00	0,00	2.470,00	1.548,00
2021	35007	Quotes Barcelona Tickets	880,03	0,00	0,00	0,00	569,43	310,60
2021	35008	Quotes Barcelona Sustainable Tourism	1.857,26	0,00	0,00	0,00	435,75	1.421,51
2021	35009	Quotes Barcelona Pirineus	1.166,43	0,00	0,00	0,00	206,45	959,98
2021	35010	Quoatas Barcelona Mar	258,06	0,00	0,00	0,00	0,00	258,06
2021	35011	Quotes Wedding & BMD	415,00	0,00	0,00	0,00	0,00	415,00
2021	35012	Quotes Barcelona Card / Pass	303,60	0,00	0,00	0,00	0,00	303,60

SITUACIÓ D'INGRESSOS. PRESSUPOST D'EXERCICIS TANCATS

Drets a cobrar de ptos. tancats. Drets pdnts. de cobrament totals (Resum General per Ap.Press. (IGAE; per exercici/econòmica))

Exer.	Econ.	Descripció	Pendents de cobrament inicial	Modificacions saldo inicial	Total drets anul.lats	Total drets cancel.lats	Recaptació	Pendents de cobrament
2021	36000	Patrocinis	2.400,00	0,00	0,00	0,00	2.300,00	100,00
2021	36002	Participació a Fires i workshops	3.000,00	0,00	0,00	0,00	3.000,00	0,00
2022	30000	Venda productes i serveis on line	8.395,25	0,00	0,00	0,00	3.479,78	4.915,47
2022	30001	Venda de productes i serveis CITB	33.055,80	0,00	0,00	0,00	31.673,40	1.382,40
2022	30002	Venda altres serveis	35.590,96	0,00	0,00	0,00	32.347,96	3.243,00
2022	30003	Venda productes turístics	497.232,09	0,00	0,00	0,00	466.618,45	30.613,64
2022	340	Gestió de Productes Turístics	1.075.886,37	0,00	0,00	0,00	1.075.886,37	0,00
2022	35000	Quotes BCB	190.060,45	0,00	0,00	0,00	90.065,93	99.994,52
2022	35001	Quotes i reinversions BCB	116.974,74	0,00	0,00	0,00	113.970,82	3.003,92
2022	35002	Quotes Tickets i Barcelona Card	5.396,61	0,00	0,00	0,00	3.257,43	2.139,18
2022	36000	Patrocinis	56.625,00	0,00	0,00	0,00	37.575,00	19.050,00
2022	36001	Insercions publicitàries	43.300,00	0,00	0,00	0,00	34.550,00	8.750,00
2022	36002	Participació a Fires i workshops	43.340,00	0,00	0,00	0,00	27.140,00	16.200,00
2022	40001	Encomana i Observatori de Turisme de Barcelona	144.130,00	0,00	0,00	0,00	144.130,00	0,00
2022	40002	Aportacions extraordinàries per accions promocionals	1.822.000,00	0,00	0,00	0,00	1.822.000,00	0,00
2022	46000	Aportacions Diputació de Barcelona	40.000,00	0,00	0,00	0,00	40.000,00	0,00
TOTAL			5.529.806,69	0,00	0,00	0,00	4.007.011,78	1.522.794,91

- b) Drets anul·lats (sense contingut)
- c) Drets cancel·lats (sense contingut)

24.2.3. Variació de resultats pressupostaris d'exercicis anteriors (sense contingut)

24.3. Exercicis posteriors

24.3.1. Compromisos de despesa a càrrec de pressupostos d'exercicis posteriors (Sense contingut)

24.3.2. Compromisos d'ingrés a càrrec de pressupostos d'exercicis posteriors (Sense contingut)

24.4. Execució projectes de despesa (sense contingut)

24.5. Despeses amb finançament afectat

Descripció	Agent finançador		Coeficient de finançament	Desviacions de l'exercici		Desviacions acumulades	
	Tercer	Aplicació pressupostària		Positives	Negatives	Positives	Negatives
Conveni "Destinació Barcelona"	Diputació de Barcelona	46000	1	400.000,00	370.000,00	30.000,00	0,00
Aportació fons NEXT GENERATION	Ajuntament de Barcelona	7001	1	5.500.000,00	0,00	5.500.000,00	0,00
Aportacions accions Tomorrow Taste Mediterranean	Ajuntament de Barcelona	10.140.002	1	150.000,00	0,00	150.000,00	0,00
Aportacions accions Promoció estratègica	Ajuntament de Barcelona	10.140.002	1	180.000,00	0,00	180.000,00	0,00
Accions captació i promoció programa MICE	Ajuntament de Barcelona	10.140.002	1	0,00	256.329,58	2.299.588,72	0,00
Aportacions accions promocionals Districte Internacional	Ajuntament de Barcelona	10.140.002	1	0,00	700.000,00	0,00	0,00
Aportacions accions promocionals La Vuelta Ciclista	Ajuntament de Barcelona	10.140.002	1	0,00	600.000,00	0,00	0,00
Aportacions 750 aniversari Consolat de Mar	Ajuntament de Barcelona	10.140.002	1	0,00	100.000,00	0,00	0,00
Aportacions FITUR 2023	Ajuntament de Barcelona	10.140.002	1	0,00	80.000,00	0,00	0,00
TOTAL				6.230.000,00	2.106.329,58	8.159.588,72	0,00

24.6. Romanent de tresoreria

ROMANENT DE TRESORERIA a 31/12/2023

COMPONENTS		IMPORTS ANY 2023	IMPORTS ANY ANTERIOR 2022
1. (+) Fons líquids		4.941.521,65	6.287.234,81
2. (+) Drets pendents de cobrament		14.933.783,80	6.289.742,13
(+ del pressupost corrent	7.613.483,11		4.111.987,27
(+ de pressupostos tancats	1.522.794,91		1.417.819,42
(+ d'operacions no pressupostàries	5.797.505,78		759.935,44
3. (-) Obligacions pendents de pagament		4.535.343,85	3.578.737,90
(+ del pressupost corrent	3.862.268,67		2.843.872,17
(+ de pressupostos tancats	78.818,74		97.052,95
(+ d'operacions no pressupostàries	594.256,44		637.812,78
4. (+) Partides pendents d'aplicació		57.393,12	106.072,75
(-) cobraments efectuats pendents d'aplicació definitiva	124.023,56		121.720,75
(+) pagaments efectuats pendents d'aplicació definitiva	181.416,68		227.793,50
I. Romanent de tresoreria total (1 + 2 - 3 + 4)		10.397.354,72	9.104.311,79
II. Saldos de cobrament dubtós		1.727.393,36	1.640.480,92
III. Excés de finançament afectat		8.159.588,72	4.035.918,30
IV. Romanent de tresoreria per a despeses generals (I - II - III)		5.510.372,64	3.427.912,57

24.7. Creditors per operacions pendents d'aplicar al pressupost

Compte	Contrapartida Compte	Import	Observacions
41311	640	450.944,36	Periodificació nomines i productivitat 2023
TOTAL		450.944,36	

25. INDICADORS FINANCERS, PATRIMONIALS I PRESSUPOSTARIS

25.1. Indicadors financers i patrimonials

a) Liquiditat immediata

$$\text{(Fons líquids / Passiu corrent)} \\ (4.941.521,65 / 14.167.513,12) = 34,88\%$$

b) Liquiditat a curt termini

$$\text{(Fons líquids + Drets pendent cobrament) / Passiu corrent} \\ (4.941.521,65 + 8.592.150,07) / 14.167.513,12 = 95,33\%$$

c) Liquiditat general

$$\text{(Actiu corrent / Passiu corrent)} \\ (18.905.320,03 / 14.167.513,12) = 133,44\%$$

d) Endeutament per habitant (N/A)

e) Endeutament

$$\text{((Passiu corrent + Passiu no corrent) / Passiu corrent + Passiu no corrent + Patrimoni net)} \\ (16.125.710,09 / 19.957.510,70) = 80,80\%$$

f) Relació d'endeutament

$$\text{Passiu corrent / Passiu no corrent} = 14.167.513,12 / 1.958.196,97 = 723,50\%$$

g) Cash – flow

$$\text{(passiu no corrent + passiu corrent) / Fluxos nets de gestió} = (16.096.290,34 / \\ 4.653.196,89) = 345,92\%$$

h) Període mig de pagament a creditors comercials: 55 dies

i) Període mig de cobrament:

- Vendes oficines i on line: Comptat
- Membres i Tour Operadors: 90 dies.

j) Ratis del compte de resultats econòmic patrimonial

TRANSFR	Transferències i subvencions rebudes	14.752.539,78
V. I PS	Vendes i prestació de serveis	39.743.095,56
D.PERS	Despeses de personal	6.166.956,31
TRANSFC	Transferències i subvencions concedides	2.883.000,00
APROV	Aprovisionaments	28.330.348,61

- Estructura dels ingressos

INGRESSOS DE GESTIÓ ORDINÀRIA (IGOR)			
ING. TRIB/IGOR	TRANSFR/IGOR	V i PS/IGOR	Resta IGOR/IGOR
0,00%	26,91%	72,49%	0,61%

- Estructura de les despeses

DESPESES DE GESTIÓ ORDINÀRIA (DGOR)			
D. PERS. / DGOR	TRANSFC/DGOR	APROV/DGOR	Resta DGOR/DGOR
11,94%	5,58%	54,86%	27,61%

- Cobertura de les despeses corrents:

Despeses de gestió ordinària / Ingressos de gestió ordinària = 94,08%

25.2. Indicadors pressupostaris

a) Del pressupost de despeses corrents

- Execució del pressupost de despeses
Obligacions reconegudes netes / Crèdits definitius=
 $52.791.904,38 / 54.686.307,20 = 96,54\%$
- Realització de pagaments
Pagaments realitzats / Obligacions reconegudes netes =
 $48.929.635,71 / 54.686.307,20 = 89,47\%$
- Despesa per habitant – N/A
- Inversió per habitant – N/A
- Esforç inversor – N/A

b) Del pressupost d'ingressos corrents

- Execució del pressupost d'ingressos
Drets reconeguts nets / Previsions definitives=
 $58.757.457,65 / 54.686.307,20 = 107,44\%$
- Realització de cobraments
Recaptació neta / Drets reconeguts nets=
 $51.143.974,54 / 58.757.457,65 = 87,04\%$
- Autonomia
Drets reconeguts nets (Cap. 1 a 3, 5, 6 i 8 + transferències rebudes) / Total de drets reconeguts nets = $40.281.247,45 / 58.757.457,65 = 68,56\%$

- Autonomia fiscal – N/A
 - Superàvit (o dèficit) per habitant – N/A
- c) De pressupostos tancats
- Realització de pagaments = $2.862.106,38 / 2.942.925,12 = 97,25\%$
Pagaments / Saldo inicial d'obligacions (+/- modificacions i anul·lacions)
 - Realització de cobraments = $4.007.011,78 / 5.529.806,69 = 72,46\%$
Cobraments / Saldo inicial de drets (+/- modificacions i anul·lacions)

26. INFORMACIÓ SOBRE EL COST DE LES ACTIVITATS

La disposició transitòria tercera de l'Ordre HAP/1781/2013, de 20 de setembre, per la qual s'aprova la IMNCL, estableix que a partir dels comptes anuals que corresponguin a l'exercici 2017, les entitats que apliquin la Instrucció tindran la obligació d'incloure la "Informació sobre el cost de les activitats" i els "Indicadors de gestió" que conformen les notes 26 i 27 de la memòria.

La norma d'elaboració 11^a del Pla General de Comptabilitat Pública, en el seu apartat f), estableix els mínims d'informació sobre el cost de les activitats, que han de referir-se, almenys, als serveis i activitats que es financen amb taxes i preus públics.

Atès que el Consorci no realitza serveis ni activitats finançades amb taxes i preus públics no s'inclou informació desagregada en relació al cost de les activitats.

27. INDICADORS DE GESTIÓ

Resulten aplicables les consideracions descrites en la nota 26 anterior.

28. FETS POSTERIORIS AL TANCAMENT

Entre el 31 de desembre de 2023 i la data de formulació d'aquests Comptes anuals no s'han produït fets significatius que per la seva importància requereixin ser informats en aquesta memòria.

IGNACIO TODA JIMÉNEZ, Secretari General del Consorci de Turisme de Barcelona,

CERTIFICO

Que el COMITÈ EXECUTIU DEL CONSORCI DE TURISME DE BARCELONA ha celebrat una sessió ordinària el dia 17 de juliol de 2024, en la qual s'ha aprovat per unanimitat la proposta de tancament de comptes de l'exercici 2023 i la seva elevació al Consell General per a la seva aprovació definitiva.

I per que així consti als efectes oportuns lliura la present certificació, a 17 de juliol de dos mil vint-i-quatre.



Ignacio Toda Jiménez
Secretari General